

ccim mag

LE MAGAZINE DES ENTREPRISES

MENSUEL N° 09
NOVEMBRE 2015
ÉDITION BRABANT WALLON -
HAINAUT - WALLONIE PICARDE



L'INVITÉ

Guy DAVISTER
(De Smet Engineers & Contractors)

LIÉGEOIS DANS LE SANG,
INGÉNIEUR DANS L'ADN

Dossiers

**LES MEILLEURES
APPLICATIONS
BUSINESS**

**LEVER DE RIDEAU
SUR LE THEÂTRE
D'ENTREPRISE**

www.ccimag.be

Planning financier penser dès maintenant à l'avenir

Les entrepreneurs travaillent dur pour lancer leur entreprise, la développer et la faire prospérer. Ils bâtissent ainsi un beau patrimoine. Mais ils n'accordent que peu ou pas d'attention à une question essentielle : qu'y a-t-il après l'entreprise ? Pour étudier cette question avec l'attention nécessaire et pouvoir envisager l'avenir en toute sérénité, il est judicieux de se faire assister par un expert. Belfius vous aide à faire les bons choix aux bons moments, pour le présent et pour l'avenir.

« Les chefs d'entreprise se consacrent corps et âme au développement de leur entreprise », constate Isabelle Verhulst, Head of Wealth Analysis & Planning. « Mais ils sont parfois tellement focalisés sur la gestion de leur activité qu'ils peuvent en oublier qu'il y a encore une vie après tout ce labeur. Dans leur esprit, la retraite, la remise de l'entreprise et la préparation de la période qui s'ensuit sont encore très loin. Mais l'horloge tourne. »

« On aide les entrepreneurs à trouver le bon équilibre entre capital social et patrimoine privé. Cela permet à l'entrepreneur d'adapter son niveau de vie actuel mais aussi futur, lorsque viendra le temps de la retraite. »

> Planifier à temps

Il est donc tout aussi essentiel d'envisager à temps la vie après l'entreprise. « Vers 55 ans, la plupart des entrepreneurs ont une vie personnelle stable et une entreprise bien établie », poursuit Isabelle Verhulst. « Le moment est alors idéal pour envisager l'avenir et planifier les choses. Si l'entrepreneur veut maintenir son style de vie lorsque vient le temps de la retraite, il y a tout de même quelques éléments dont il faut tenir compte au préalable. »

Le Private Banker de votre agence Belfius locale peut dans ce contexte se faire assister par les experts de la division Wealth Analysis & Planning. Ensemble, ils sont en mesure de proposer le planning financier le mieux adapté pour permettre à l'entrepreneur et à sa famille de pouvoir maintenir sans aucun souci leur style de vie.



Isabelle Verhulst,
Head of Wealth Analysis & Planning

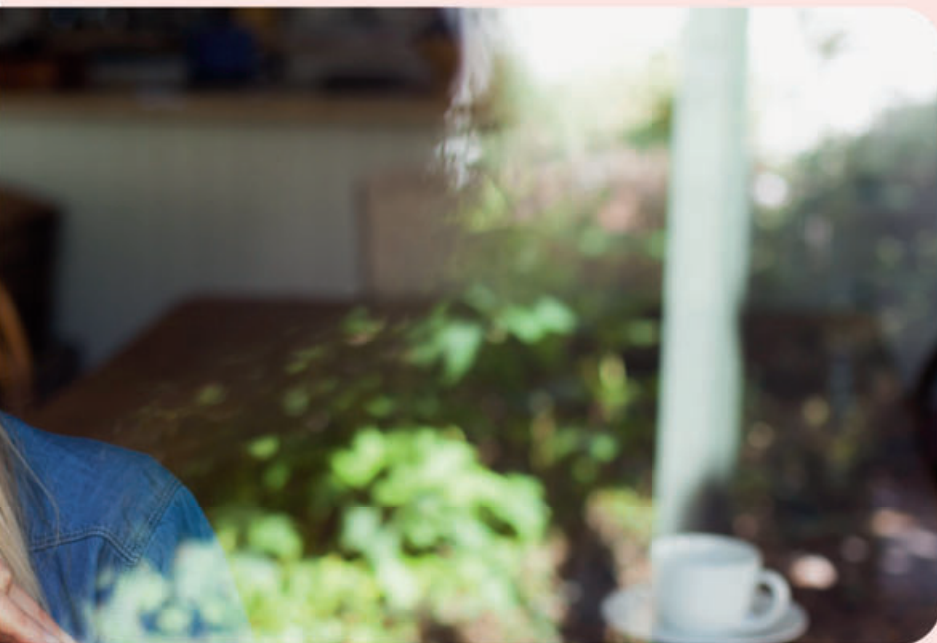


> Trèfle à quatre feuilles

« Nous analysons en détail la structuration patrimoniale », explique Isabelle Verhulst. « Nous étudions aussi en profondeur la structure des coûts du style de vie, un exercice que de nombreux entrepreneurs n'effectuent pas d'eux-mêmes. Pourtant, ces dépenses resteront évidemment d'actualité à la retraite, lorsque les revenus de l'entreprise cesseront soudainement d'arriver. C'est la raison pour laquelle l'équilibre entre biens mobiliers et immobiliers, ce qui fait partie de l'entreprise et ce qui est disponible pour la pension (soit les quatre feuilles du trèfle), est un facteur primordial. »

Cette analyse permet ensuite de réaliser une projection sur l'avenir : que se passera-t-il au moment de la pension ? En cas de remise de l'entreprise ? D'invalidité ? Ou même de décès prématuré ? Les résultats de l'analyse sont le fondement d'une planification financière fiable, adaptée et optimisée pour l'avenir. Cette opération débouche la plupart du temps sur un meilleur équilibre entre le patrimoine privé et le capital qui reste dans l'entreprise.

« Le travail d'analyse et de planning est souvent un déclic », conclut Isabelle Verhulst. « Cela aide l'entrepreneur à réaliser que la structure de son patrimoine n'est pas assez concentrée sur le volet privé. Heureusement, il est encore temps d'effectuer l'un ou l'autre ajustement afin de permettre aux entrepreneurs de pouvoir continuer à profiter pleinement de la vie. »



« Les entrepreneurs se demandent si leurs revenus leur permettront de conserver le même niveau de vie dans le futur. »

Nele De Cort, Financial Planner
chez Belfius Wealth Analysis & Planning

Evaluer sa sérénité future

« Le plus souvent, les entrepreneurs s'adressent à nous via nos Private Bankers lorsqu'ils commencent à envisager leur pension », explique Nele De Cort, Financial Planner au sein de la division Wealth Analysis & Planning de Belfius. « Ils se demandent si leurs revenus leur permettront à l'avenir de maintenir le même niveau de vie. Les personnes disposant de revenus élevés se posent également la question de savoir ce qu'il adviendra de leurs proches si elles venaient à tomber malades ou à décéder. »

Autant de questions qui valent la peine d'être posées. Belfius Wealth Analysis & Planning aide à trouver les réponses adéquates. Des experts analysent en profondeur le cas du client : quelle est sa situation familiale ? Comment le patrimoine est-il structuré ? Quels sont les revenus et dépenses de la famille ?

> Une photographie du moment

« Nous prenons un instantané du patrimoine tel qu'il se présente aujourd'hui. Nous nous intéressons aux dépenses et revenus actuels », poursuit Nele De Cort. « Nous effectuons ensuite une analyse du flux de trésorerie qui prend en compte l'âge de la pension et envisage un état d'invalidité prolongé ainsi qu'un éventuel décès prématuré d'un des partenaires. Ces données nous permettent d'évaluer la taille à atteindre pour le portefeuille patrimonial personnel afin que les clients puissent maintenir en toutes circonstances leur style de vie. »

« Je me suis adressée à Nele De Cort et son équipe avec l'un de mes clients », se souvient Veronique Pia, Private Banker chez Belfius.

« Celui-ci était un gérant de 55 ans qui se consacrait corps et âme à son entreprise, dans laquelle son épouse travaillait également. Ils ne se préoccupaient alors que de leur entreprise et ne prêtaient que peu d'attention à leur patrimoine privé, qui était en fait vraiment limité. Tout était payé via l'entreprise et leur domicile privé faisait par exemple aussi partie de la société. Lorsque le dernier de leurs trois enfants a quitté le foyer familial, le moment était idéal pour faire le point sur leur patrimoine et la répartition de ce dernier. Après concertation avec le couple, nous avons opté pour un planning financier. »

> Analyse

Lors de l'analyse financière, l'équipe Wealth Analysis & Planning s'est rapidement rendu compte que les revenus à disposition lors du départ en retraite seraient insuffisants pour couvrir les dépenses actuelles de la famille. « Nous avons calculé le capital dont le couple aurait besoin pour maintenir le même style de vie », commente Nele De Cort. « L'analyse du flux de trésorerie en cas de prédécès du gérant nous a par ailleurs révélé que les revenus seraient insuffisants pour maintenir le niveau de vie de son épouse. Dans ce cas de figure, elle n'aurait même pas hérité de liquidités suffisantes pour payer les droits de succession. »

> Trouver une solution à temps

« Notre première recommandation a été d'optimiser la pension complémentaire libre pour indépendant (PCL), ce qui permet aussi une baisse des charges sociales et une taxation plus avantageuse lors de la distribution.

Par le passé, le gérant n'avait pas entièrement versé dans son EIP (engagement individuel de pension) les primes fiscales maximales, nous lui avons donc conseillé de verser en une fois une prime de rattrapage », poursuit Veronique Pia. « Cela a permis de constituer une belle réserve. Et en cas de décès prématuré du gérant, son épouse pourra désormais payer les droits de succession grâce à ce capital. »

> Sérénité

« En prenant les devants, nous avons pu offrir davantage de sérénité à nos clients. Cela a été un réel soulagement pour eux, et particulièrement pour l'épouse du gérant, qui dispose désormais d'une vision claire de la situation financière. Quoi que l'avenir leur réserve, ce couple ne doit se faire aucun souci financier », conclut Nele De Cort. « S'y prendre à temps c'est déjà à moitié gagner ! »



Veronique Pia,
Private Banker chez Belfius

Ceci est un cas spécifique, utilisé à titre d'exemple pour démontrer que Belfius peut apporter des solutions adaptées au regard de la situation spécifique de chaque client.

PRODUITS EN BOIS
PALETTES ET CAISSES
EMBALLAGE
MANUTENTIONS
CALL CENTER
...

Nekto, le plus **green** des partenaires



➤ Ces 10 dernières années, tout en poursuivant sa croissance, **Nekto a réduit de 50% ses émissions de CO₂.**

BESOIN DE SOUS-TRAITANCE ?
DEMANDEZ-NOUS UN DEVIS !
+32 (0)67 33 22 72 / contact@nekto.be

www.nekto.be



Nekto
L'EFFICACITÉ SUR MESURE

Édito



© Reporters

“ La dérive insidieuse de la technologie, c'est qu'elle s'invite partout et peut devenir intrusive... »

CCI Brabant Wallon

(Parc d'Affaires « Les Portes de l'Europe »)
Avenue Schuman, 101 - 1400 Nivelles
www.ccibw.be - info.ccibw@ccibw.be

CCI Hainaut

Siège de Charleroi
Avenue Général Michel, 1C - 6000 Charleroi
Siège de Mons
Parc Initialis - Bld André Delvaux, 3 - 7000 Mons
www.ccih.be - info@ccih.be

CCI Wallonie picarde

Siège de Mouscron
Boulevard Industriel, 80 - 7700 Mouscron
Siège de Tournai
Rue Terre à Briques, 29A - 7522 Tournai Marquain
www.cciwapi.be - info@cciwapi.be

Restons connectés à l'humain

Ne le nions pas, les nouvelles technologies sont un véritable plus dans le quotidien de nos entreprises. Elles facilitent la communication. Elles rendent nos réseaux plus efficaces et sont à l'origine d'un réel gain de temps. Les nouvelles technologies permettent même de maintenir des relations de proximité à distance.

Pourtant, ces progrès ont aussi leurs limites. Communiquer, mieux, plus vite et plus facilement, oui, mais qu'en est-il de l'épanouissement personnel? Les liens sociaux peuvent-ils vraiment évoluer durablement en restant uniquement virtuels? Ne risque-t-on pas de finir déconnecté de la réalité?

Je suis convaincu de l'utilité du progrès, s'il laisse l'humain au centre des décisions. La technologie doit rester exclusivement un assistant de notre travail. En aucun cas, elle ne doit supplanter l'intervention de l'homme. Il faut valoriser les rencontres, les prises de décisions collectives et même les face-à-face tendus qui aboutissent finalement à des consensus. Dans le travail comme dans la vie, l'émotionnel fait partie intégrante de la donne et aucun logiciel ne peut prendre en compte ces données.

La dérive insidieuse de la technologie, c'est qu'elle s'invite partout et peut devenir intrusive. Être connecté, par exemple, en permanence à ses mails professionnels, c'est oublier la sphère privée de sa personnalité. Un détail que trop négligent et qui est pourtant à l'origine de nombreux dérapages. Chacun a besoin de temps pour soi, de temps pour vivre pour ensuite aborder sa vie professionnelle dans un esprit plus serein.

Rappelons-le aussi, les nouvelles technologies sont surtout d'extraordinaires avancées pour le monde de l'entreprise. L'un de nos dossiers du mois vous invite d'ailleurs à découvrir les applications business les plus utiles, les plus intuitives et les plus performantes. À vos TouchPad!

PIERRE VANDEPUTTE,
PRÉSIDENT DE LA CCI WALLONIE PICARDE

ccimmag'

Le magazine des Entreprises
ISSN-0776-3344
www.ccimag.be

Éditeur responsable
Céline Squéart

I ♥ M²⁰¹⁵ MONS

Chef d'édition

Stéphanie Heffinck
Tél. 067/89.33.36
ccibw.magazine@skynet.be

Publicité

Solange Nys
Tél. 04/341.91.67
solange@ccimag.be

Journalistes

Camille Desauvage, Stéphanie Heffinck, Hugo Leblud,
Céline Léonard, Bob Monard, VDA.

Dossiers

Stéphanie Heffinck, Céline Léonard

Photos

Invité du Mois : EH-Reporters

Maquette et mise en page

Mwp - www.mwp.be

Impression

AZ Print

Toute reproduction totale ou partielle
est strictement réservée à l'éditeur
© CCImag'

L'invité du mois

Guy Davister (De Smet Engineers & Contractors)

Entré chez De Smet en 2012, en tant que CEO, Guy Davister en est administrateur délégué depuis l'an passé. A 62 ans, son œil pétillant encore de bonheur lorsqu'il évoque le challenge qu'il a relevé et la « magnifique société » qu'il a rejointe...



Dossier

Les meilleures applications business

Divertissantes, les applications abritées sur vos smartphones et tablettes peuvent vite s'avérer chronophages. Mais, loin de vous éloigner de vos obligations professionnelles, certaines ont également la faculté de vous rendre plus performant. CCI mag' fait le tour de ces innovations technologiques susceptibles de vous aider à mieux communiquer, mieux vous organiser, mieux collaborer,...



Portraits

Lambda-X ...occupe beaucoup d'espace

Ancienne spin-off de l'ULB, spécialisée en ingénierie optique, Lambda-X a développé plus de 30 instruments pour le domaine spatial. La société est une référence mondiale en métrologie optique.



Ferme de la Hagouille Authenticité et modernité

Quand une ferme du 16^è siècle retrouve un second souffle, cela donne un lieu magique pour accueillir toutes les réceptions...



Gense de l'Alouette Un lieu chargé d'Histoire pour célébrer vos événements

Le vaste complexe est devenu un lieu incontournable pour l'organisation d'événements. Repris par Geoffrey Mahieu, il accueille des initiatives originales comme des « Wedding Revival ».



DHK Une offre combinée unique en produits semi-finis en alu et plastique

A Châtelineau, sur 6500 m², la société présente un assortiment très vaste et complémentaire de produits semi-finis en alu et plastique, en ce compris le plexiglas.



Vanuxeem Ploegsteert, en français, la queue de charrue

Une société centenaire, 100 % familiale, qui distribue 950 bières et brasse la sienne, la « Queue de Charrue »...



AXA Belgium Statut ouvrier/employé: AXA épaula les DRH

Quel est l'impact de l'harmonisation des statuts en matière de plans de pension complémentaire ? AXA Belgium accompagne et éclaire les responsables en ressources humaines.



Maria-Pierré Lienart (Axa Belgium)

Dossier

Lever de rideau sur le théâtre d'entreprise



Pour divertir et motiver les employés lors de team-buildings, mais aussi distraire les fournisseurs, clients ou pour sensibiliser, communiquer, former, les ressorts des arts scéniques peuvent être exploités dans les entreprises. Les « leçons » sont alors d'autant plus dynamiques, participatives... et mieux retenues !



Honest Talk

Agnès Flémal (WSL)

Agnès Flémal est la Directrice générale du WSL, l'incubateur wallon des jeunes entreprises. Elu meilleur incubateur européen, WSL a permis la création de plus de 500 emplois. Mais son bilan n'est pas que chiffré. Son action a également permis à la Wallonie de se doter d'une image de modernité et d'innovation.



30

Echos de la CCIWAPI

Les activités de la CCI de Wallonie picarde

A l'occasion de sa Garden party, le jeudi 17 septembre 2015, la CCI WAPI accueillait officiellement son nouveau président, Pierre Vandeputte... Reportage en photos.



Echos de la CCIBW

Les activités de la CCI du Brabant wallon

Fin septembre, la CCI du Brabant wallon, du Hainaut et la CCI Wapi organisaient, dans les bureaux de la CCIBW, une après-midi de rendez-vous individuels avec les attachés douaniers des pays du BRICS.



Echos de la CCIH

Les activités de la CCI du Hainaut

Dans le cadre du cocktail de rentrée de la CCIH, en collaboration avec Ecoterres Groupe, des membres de la CCIH ont levé l'ancre des quais, sur la Sambre, de la société farciennoise Sedisol.



Economie en images

Vin de Liège

Aujourd'hui (re)connue pour la qualité de ses bières, la région liégeoise rayonna aussi, dans un passé lointain, grâce à ses richesses viticoles. Un patrimoine qu'aspire désormais à faire revivre la coopérative Vin de Liège.



En bref

L'actualité du chef d'entreprise

Au programme de cette édition : le retour de la croissance dans les entreprises technologiques, la connaissance de soi, le Trophée Fevia Wallonie 2016... et bien d'autres infos encore!



36

Automobile

Les 4x4 en 2015 : plus de 85.000 !

Qui se distingue parmi ces véhicules ? Dans cet article également, des nouveautés : la Peugeot 308 Gti et la Mini Clubman.



Vie de nos entreprises

Brèves sur les entreprises du BW et du Hainaut

Lors de la Journée Découverte Entreprises, des sociétés du BW et du Hainaut avaient ouvert leurs portes, pour présenter leurs activités... et, parfois, profiter de l'opportunité pour recruter du personnel...



41



GUY DAVISTER (De Smet Engineers & Contractors)

**LIÉGEOIS DANS LE SANG,
INGÉNIEUR DANS L'ADN**

- ▶ DSEC est un ensemble industriel actif dans l'agro-industrie
- ▶ Une diversification dans la chimie du végétal et l'agro-chimie

STÉPHANIE HEFFINCK - © EH REPORTERS

L'origine de De Smet Engineers & Contractors remonte à 1946, année de la création de « Extraction De Smet ». Aujourd'hui propriété du groupe français Moret, actionnaire à 95 % et de la S.R.I.W., l'ensemble industriel est actif dans le secteur agro-industriel : le sucre et ses dérivés, les huiles et la nourriture animale et deux autres branches récentes, la chimie du végétal (bioéthanol...) et l'agro-chimie. Des compétences transversales servent ces 4 branches, via la cogénération et l'efficacité énergétique.

Avec 3 bureaux à Waterloo, Jaboticabal (Brésil), Buenos Aires, le groupe qui compte 150 personnes est au service de ses clients essentiellement en Europe, Eurasie, Afrique, Amérique latine, Moyen-Orient. À l'heure du bouclage de ce numéro, De Smet est en cours de négociation pour l'Australie.

« La partie haute organisation du projet nous revient et nous sous-traitons la partie exécution » précise Guy Davister. Entré chez De Smet en 2012, en tant que CEO, il en est administrateur délégué depuis l'an passé. À 62 ans, son œil pétille encore de bonheur lorsqu'il évoque le challenge qu'il a relevé et la « magnifique société » qu'il a rejointe. Pour lui, pas de plus beau débouché pour un ingénieur qu'un bureau d'étude où il pourra contribuer à la construction d'une usine. S'épanchant volontiers sur son métier, ce Liégeois de souche qui voyage depuis 40 ans aux quatre coins du monde reconnaît son attachement immodéré à sa Province. « Liège est vraiment bien située, avec un rayonnement partout », soupire-t-il d'aise. En Principauté, il occupe une maison transmise de génération en génération depuis 1742 !

Coup de force

« Dans la conception des unités jusqu'à leur livraison clé en main, nous offrons de solides garanties les moindres n'étant pas le respect des délais de livraison, des budgets et la protection des propriétés intellectuelles de nos clients. Ce que nos clients nous prêtent en matière de savoir-faire n'ira pas chez le concurrent ! » certifie Guy Davister.

L'innovation et la flexibilité sont au cœur de la stratégie de DSEC et, en premier lieu, appliquées dans le ciblage de nouvelles lignes de produits. 2017 se profile comme une année charnière pour l'industrie sucrière, avec la fin annoncée des quotas. La libéralisation du marché du sucre entraînera des bouleversements et l'incertitude en cette matière a affecté DSEC par ricochet, de nombreuses décisions d'investissements se retrouvant gelées. « Pour cette raison et parce qu'il est toujours stratégique de se diversifier, nous nous sommes ouverts récemment à 2 autres domaines dans lesquels nous réalisons 50 % de notre chiffre d'affaires : la chimie du végétal - nous avons signé un contrat significatif avec Ajinomoto Eurolysine pour la construction d'une usine d'acides aminés à Amiens - et l'agrochimie : avec Prayon, nous avons étudié la faisabilité d'une unité d'engrais soluble et la réalisation de ce projet, au Maroc, a été signée cette année ! ». Ces réorientations impulsées et fermement supportées par le chef d'entreprise s'accompagnent d'autres éléments d'innovation. Par exemple, dans les moyens technologiques mis en œuvre, comme cet outil performant de simulation à haute valeur ajoutée qui a valu à l'ensemble le prix de la meilleure Gestion de Projet chez Tereos. Guy Davister fait aussi valoir une autre force de sa société, relative à un mode de contractualisation « ECI ». « Dans ce cas, engagés comme ingénieurs conseil pour la conception du projet, nous le poursuivons jusqu'à son terme pour notre client en tant qu'entrepreneur général. Pour le client, c'est un gain de temps assuré. Du reste, notre partie est fixée en toute transparence dès le départ, les CAPEX (dépenses d'investissement) et OPEX (dépenses de fonctionnement) étant sécurisés. Nous avons procédé de la sorte pour la construction de plusieurs projets dont l'unité d'éthanol chez Acabio, par exemple ». « Vous savez, reprend l'Administrateur délégué, beaucoup de projets capotent parce que le coût de l'investissement est mal maîtrisé dans les études de faisabilité ; nous donnons les garanties de A à Z et faisons gagner au client 6 mois à un an sur l'exécution des travaux ! »

“

L'innovation et la flexibilité doivent être au cœur du métier de l'entrepreneur général. Sans cela, pas de survie possible !





Gardez le meilleur pour plus tard

Préparez votre pension complémentaire dès maintenant, avec Fédérale Assurance

Vous voulez vous aussi bénéficier d'une pension complémentaire ?
Fédérale Assurance vous offre des solutions optimales à titre privé ou via votre entreprise.
Vous profitez d'un excellent rendement et d'un service de qualité, certifié ISO 9001 : 2008.
La fiscalité avantageuse constitue un atout supplémentaire.

Découvrez la solution qui vous
convient le mieux !

Plus d'info :
www.federale.be

Ou contactez le conseiller ou
le gérant du bureau de votre région.

0800-14.200

FEDERALE
Assurance

L'assureur qui partage ses bénéfices avec vous



BIO EXPRESS

- ▶ Naissance le **19-08-1953**
- ▶ Ingénieur civil ULG (**1976**)
- ▶ Entre chez Coppee Rust, devenu SNC Lavallin en **1978**
- ▶ Successivement ingénieur projet, project manager, responsable commercial chimie, DG. Part à Paris pour s'occuper de la stratégie industrie européenne de SNC
- ▶ Entre chez DSEC en **janvier 2012** : CEO et Directeur général
- ▶ **2014** : Administrateur délégué DSEC

Coup de cœur

« Mon coup de cœur va, tout simplement, à cette magnifique société que j'ai rejointe, où règne l'esprit d'équipe indispensable dans notre métier. C'est une société vivante, accueillant beaucoup de jeunes à qui des responsabilités très importantes sont laissées. Ils se voient parfois confier des projets de 100.000.000 d'euros. Bien entendu, ils peuvent compter sur leurs aînés et ils se forment au fur et à mesure chez nous car notre métier, on ne l'apprend pas à l'école. Chez DSEC, nous avons vraiment une belle « panoplie » d'ingénieurs, chacun ayant sa place car nous touchons à toutes les disciplines, avec toutes les techniques... Coup de cœur aussi pour notre métier d'entrepreneur général qui est vraiment essentiel parce que nous sommes une société qui peut représenter tout un tissu industriel à l'international. Nous mettons le pied à l'étrier à d'autres entrepreneurs que nous emmenons avec nous et qui se sentent à l'aise pour faire leurs premiers pas à l'international, à l'abri de nos larges épaules. Plus tard, bien au-delà du contrat qu'ils ont avec nous, ils seront encore sollicités pour des modifications, de la maintenance là où on les aura introduits ».

Coup de gueule

« Le chômage des jeunes, ça me révolte. On ne peut pas les laisser sur le côté de la route. Il faudrait que nos politiciens s'attaquent à la restructuration de la dette et rendent ainsi du souffle à l'économie afin de les intégrer. Revaloriser les métiers techniques et technologiques s'impose aussi. Il est vraiment temps d'organiser la transmission du savoir-faire vers ces jeunes ! ».

DU TAC AU TAC

- ▶ **Votre principale qualité ?**
« Je suis quelqu'un de très abordable ; ma porte est ouverte à tout le monde. Et j'estime être loyal »
- ▶ **Un de vos défauts ? :**
« Je réfléchis très vite, sans penser à assez bien communiquer le résultat de mes cogitations. Je ne briefe pas toujours assez... mais je me corrige ! »
- ▶ **Votre rêve de bonheur**
« Mais il s'accomplit avec le défi que j'ai relevé, chez De Smet ! »
- ▶ **Ce que vous voudriez être :**
« Ce que je suis me convient ».
- ▶ **Le pays où vous souhaiteriez vivre**
« Mais ici, en Belgique, à Liège » !
- ▶ **Vos héros, dans la vie réelle :**
« Je n'ai pas de vrai héros... ou plutôt, pour moi, les héros sont toutes ces personnes qui font correctement leur travail et apportent leur pierre à la société ».
- ▶ **Le domaine culturel que vous appréciez :**
« La musique de jazz, la lecture. Je suis assez éclectique en cette matière, dévorant avec le même bonheur les romans comme les ouvrages d'économie ».
- ▶ **Le don de la nature que vous aimeriez avoir :**
« Être musicien. Pouvoir jouer du piano, de la guitare... »
- ▶ **La faute qui vous inspire le plus d'indulgence ?**
« L'erreur, pour autant qu'on la partage, qu'on la reconnaisse, à quelque niveau que l'on occupe et qu'elle serve d'expérience pour ne pas être répétée ! »
- ▶ **Votre devise**
« L'union fait la force me convient parfaitement ! »

DSEC

Drève Richelle, 161, bât O, bte 32 à 1410 Waterloo
Tél. : 02/634.25.00 - Internet : www.dsengineers.com

[Lambda X]

OCCUPE BEAUCOUP D'ESPACE!

- ▶ Une référence mondiale en métrologie ophtalmique
- ▶ Plus de 30 instruments développés pour le domaine spatial
- ▶ De larges champs d'applications industrielles...

STÉPHANIE HEFFINCK

CEO de Lambda-X, Olivier Dupont nous accueille dans des bâtiments tout fraîchement occupés par les 25 collaborateurs de la société, dans le zoning des « Portes de l'Europe » de Nivelles. « *D'ici la fin de l'année, nous serons probablement 30!* » estime-t-il.

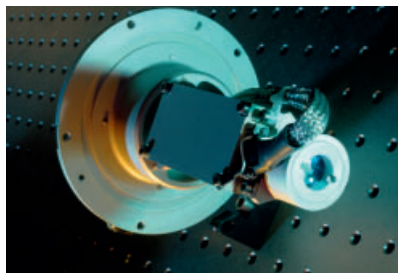
Créée en 1996 par ce dernier, Paul Verhaert, un industriel anversois et Jean-Claude Legros, professeur à l'ULB, **Lambda-X est une ancienne spin-off de l'ULB, spécialisée en ingénierie optique, reposant sur 3 solides pieds**; en 2003-2004 se dessine un « creux » dans le spatial? Qu'à cela ne tienne: « *Pour amortir le choc, et en nous inspirant des compétences mises en œuvre pour le secteur spatial, nous avons développé une activité industrielle. Et nous avons trouvé de beaux débouchés, tout particulièrement, dans l'ophtalmologie.* »

Résister... dans le temps et l'espace

Le premier champ d'expérimentation de Lambda-X est l'espace, avec la mise au point d'instruments optiques scientifiques pour le compte de l'Agence Spatiale Européenne et les industries aérospatiales. Illustration du savoir-faire de Lambda-X, un pointeur solaire d'1/2 kg, lancé avec le satellite Picard: « *Il en mesure l'orientation pour optimiser son alignement face au soleil!* ». La précision du petit instrument est redoutable, rien n'échappant à son œil de lynx capable de discerner une balle de golf à 1 km. En service depuis 10 ans, le pointeur solaire est à l'image des solutions de Lambda-X: simple, performant, modulaire et robuste.

Référence mondiale en métrologie ophtalmique

Avec cette expertise dans certaines techniques particulières pour le spatial, Lambda-X a glissé vers des applications « terrestres ». « *Grâce à la méthode de mesure inventée par le Docteur Luc Joannes, brevetée en 2001, nous sommes rentrés dans le domaine de l'industrie ophtalmologique.* ». Les instruments de contrôle de qualité utilisés



par cette dernière déterminent la performance optique des verres, lentilles de contact, lentilles intraoculaires. Lambda X peut se prévaloir de se retrouver chez les plus grands fabricants en ce domaine et presque partout dans l'hémisphère nord, ainsi qu'au Brésil et en Australie. Désormais, la partie ophtalmologique représente 50 % du CA, tandis que le secteur spatial en génère 30 % et les applications industrielles les 20 % restants. « *Pour celles-ci, nous venons avec un ensemble de compétences, avec des services et équipements à la carte, du prototype jusqu'à la production de séries.* »

Les références de la société se dévoilent sans honte: Thales, QinetiQ, Automatic Systems, GSK, CMI, Barco, Alcon, Zeiss, PhysIOL, Essilor...

Depuis 2009, Lambda-X enregistre une croissance moyenne continue de 25 à 27 % par an. « *On devrait arriver à 5,5 millions d'euros de CA cette année* » se réjouit Olivier Dupont. Les challenges ne manquent pas pour la société certifiée ISO 9001 et EN 9100, une certification spécifique à l'aéronautique et à l'espace. « *Nous sommes fin prêts pour le gros marché que constitue l'optique de précision. De belles perspectives s'ouvrent également à nous pour des applications biologiques...* ». Une success story présentée à la presse le 3 juin, à l'occasion de l'inauguration officielle des bâtiments. Journalistes et invités ont alors découvert des infrastructures dont quelque 1.200 m² sont consacrés aux développements et à la production des instruments optiques de métrologie et d'imagerie...

Olivier Dupont, CEO de Lambda X

“ Les instruments optiques de haute technologie de Lambda X trouvent des applications dans des secteurs divers. Même la Défense les utilise, mais... top secret!

LAMBDA X

Avenue Robert Schuman, 102
à 1400 Nivelles
067/79.40.80 - www.lambda-x.com



[Ferme de la Hagouille]

AUTHENTICITÉ ET MODERNITÉ

- ▶ Le second souffle d'une ferme du 16^e siècle
- ▶ Une activité de location de salle et une activité traiteur

STÉPHANIE HEFFINCK



Une mezzanine augmentant les potentialités des lieux

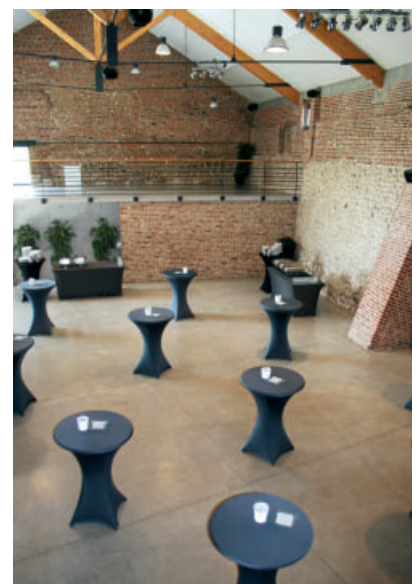
De la ferme familiale datant du 16^e siècle, Emmanuel Dumont a conservé le caractère et l'authenticité : celle des pierres qui ont vu se dérouler tant d'histoires humaines en leur sein. Mais, quand il a décidé de redonner vie au bâtiment, il y a 9 ans, aidé par sa compagne, **il a souhaité ajouter des touches de modernité au charme de la tradition.** Dans un esprit « grand loft », avec mezzanine et passerelle surplombant le rez-de-chaussée dont l'espace n'est brisé par aucune colonne, il a donc utilisé du béton lisse et sobre pour les sols. Une rambarde aérienne mène à l'étage dégageant la vue sur le rez-de-chaussée d'où que l'on soit. La salle permet donc de jouer sur 2 niveaux, de n'en utiliser qu'un lorsque le nombre de personnes est restreint ou de faire communiquer les deux, lors de conférences où l'orateur, placé entre 2 contreforts, visible de tous, capte la pleine attention de son auditoire. Les deux grandes portes d'entrée sont suffisamment larges pour laisser passer des voitures qu'une marque voudrait présenter à son assemblée. Très fonctionnelle, la salle est aussi pourvue de tout le confort avec un chauffage par le sol, des panneaux acoustiques au plafond, des haut-parleurs placés de sorte à obtenir un son parfaitement audible sans devoir le forcer. Un éventail de services à la demande complète l'offre du lieu où quelque 400 personnes peuvent évoluer sans se sentir confinées.

Pour les particuliers et les entreprises

« 50 % privés, 50 % entreprises : voici où nous en sommes aujourd'hui », constate Emmanuel. La situation centrale de la ferme lui attire des clients au-delà des frontières de la région. Toyota, Festina, GSK, Caterpillar, ING, AG Insurance, Shanks, UCB Biopharma, Acerta, Tempo-Team y ont trouvé l'endroit rêvé pour l'organisation de leurs événements, comme certains groupements locaux d'entreprises et entreprises du Brabant wallon...

Le maître des lieux a derrière lui les mauvais souvenirs de trop longues années pour obtenir toutes les autorisations nécessaires : « L'une des difficultés, notamment, était que le parking se trouvait en zone de captage ; pour éviter tout risque de contamination de la nappe phréatique par les hydrocarbures des véhicules, nous avons donc dû prévoir des infrastructures coûteuses, mais obligatoires ». Les nombreux obstacles n'ont pas érodé sa farouche volonté entrepreneuriale : « On pense à restaurer un autre ensemble, derrière, pour en faire de plus petites salles avec, pour chacune, une ambiance différente. Des espaces que l'on pourrait assembler ou cloisonner en fonction des besoins... Et puis, nous avons aussi songé à un espace gîte avec un petit nombre de chambres d'hôtes, mais ce n'est pas la priorité du jour ». Emmanuel nous confie qu'au mois d'avril et mai, il a couvert 28 événements en 20 jours, à la ferme ou à l'extérieur. Car, à côté de la Ferme

de la Hagouille, « **La Hagouille Traiteur** » est la seconde activité, « où il nous est loisible d'aller directement au sein des entreprises ou chez les particuliers ». Cocktails, buffets, menus, barbecues ou une diversité d'échoppes salées et sucrées (de quiches, de wraps, de pâtes, de fruits...) sont souvent imaginés par le chef d'entreprise, en collaboration avec son chef qui en valide la faisabilité ! Les formules les plus inédites, pour tous types d'événements représentent de constantes gageures. Même pour un ancien directeur technique à la fédération francophone de gymnastique, c'est du sport de gérer une activité où les impondérables et « dernières minutes » sont légion. « *Trois jours avant notre premier mariage, les châssis et les vitres du bâtiment n'avaient pas encore été placés. Mais, le jour J, nous étions prêts* » sourit Emmanuel Dumont. Travailler jusqu'au dernier moment pour garantir la qualité de l'événement qu'il vente, qu'il pleuve ou qu'il neige est son quotidien...



FERME DE LA HAGOUILLE

Rue de Rêves, 38 à 1476 Houtain-le-Val
0473/26.14.11 - www.lahagouille.be

ATLANTIS

SECURITY PREVENTION

PROTECTION • CONTRÔLE • SURVEILLANCE

Gardiennage privé et industriel • Usines • Entrepôts • Zoning • Magasins • Centres commerciaux
Inspecteur de magasin • Hôpitaux • Villas • Maître chien • Soirées • Galas • Exposition

À CHACUN SA SÉCURITÉ!

Rue du Paradis 8, B-7621 Lesdain (Brunehaut)

Tél.: 0475 47 01 11 • Fax: 069 34 51 10 • pierrelegrain2@hotmail.com

www.atlantis-security.be



www.ee-campus.be



- **Executive Master en e-entrepreneurship:** Construire et gérer votre projet numérique, mener à bien votre stratégie marketing sur internet et mettre en œuvre votre projet en créant une entreprise (Certificat délivré par l'Université de Mons)
- **Formations en cybersécurité pour PME et Institutions publiques:** en collaboration avec le centre de recherche Multitel, données par les plus grands cryptologues belges, ces formations vous donneront les armes pour protéger votre entreprise de toutes formes de cyberattaques.

NOUVEAU !

LE QUARTIER DES JARDINS DE L'ORNE MONT-SAINT-GUIBERT

5' DE LOUVAIN-LA-NEUVE, 11' DE WAVRE, 12' DE NIVELLES

**Conditions spéciales
pour tout achat multiple &
garantie locative offerte !**



DÉJÀ
30%
VENDUS



A VENDRE

64 appartements et studios
avec terrasse/jardin

12 maisons unifamiliales
avec jardin

4 bureaux

- Des bâtiments de standing aux finitions impeccables
- Des constructions durables et de qualité exemplaire sur le plan énergétique
- A quelques pas des écoles, des commerces, de la gare, du centre sportif


**Les Jardins
de l'Orne**
VOTRE AVENIR. GRANDEUR NATURE

BUREAU LOCAL : Rue Lannoye
en face du n°29 à Mont-Saint-Guibert



0471 27 97 90



010 24 10 21

www.jdo.be



LES PLATEFORMES ET LES APPLIS BUSINESS au service de la transformation numérique des entreprises

Les smartphones et tablettes deviennent monnaie courante. Nous connaissons tous des applis qui permettent de collecter et de gérer facilement l'information. Cette information est souvent très riche puisque les smartphones et les tablettes permettent de capturer des photos, des films, des sons, et de les géo-localiser. Comment exploiter cette opportunité extraordinaire dans l'entreprise ?



Collecter de l'information, c'est bien, mais ensuite ? Que va-t-elle devenir ? Et qui va la gérer ? Une appli business prend toute sa valeur quand elle est directement connectée au Système d'Information de l'entreprise. L'information métier collectée devient alors directement exploitable.

Tout cela n'est pas qu'une histoire de technologie. La société Level IT s'est spécialisée depuis près de 15 ans dans l'accompagnement des organisations, et la compréhension de leur métier, afin de les aider à réaliser leur transition numérique.

« Une belle appli toute seule n'est pas efficace, elle en donne juste l'illusion ! Avant de se lancer dans le développement d'une appli ou d'une plateforme web, il est très important de bien comprendre les enjeux, les risques et les opportunités business offerts par les nouvelles technologies. Il faut d'abord définir une stratégie dans l'entreprise », confirme Olivier Hault, co-fondateur de Level IT.

Qui n'est pas quotidiennement submergé d'emails et de tableaux Excel à maintenir ? Comment gérer l'explosion de cette quantité d'information ? Ce n'est plus soutenable !

La réalité actuelle demande des outils d'une nouvelle génération capables de traiter de manière intelligente de grandes quantités de données. Partir d'une feuille blanche n'a plus de sens aujourd'hui. Depuis une dizaine d'années, Level IT a investi dans le développement de technologies pour accélérer la mise en œuvre de ces nouvelles solutions, et permettre à chacun de devenir un super-manager !

Level IT a, par exemple, développé et commercialisé la plateforme Practeos®; un système de gestion des plans d'actions et des processus Qualité, Sécurité, Environnement, Maintenance et Ressources Humaines. Cette plateforme est utilisée par des PME, et plusieurs grosses entreprises belges comme ArcelorMittal, L'Oréal Libramont, et Magotteaux, pour supporter leur management et leurs démarches au quotidien.

L'utilisation conjointe de Practeos®, et de son appli pour smartphone et tablette, permet aux équipes de collecter la bonne information, au bon moment, directement sur le terrain, dans les ateliers et sur les chantiers.

Un exemple ? « Une personne détecte une fuite d'huile. Elle va faire passer l'info instantanément via l'application mobile. La plateforme Practeos® va alors transmettre automatiquement cette information vers les personnes concernées (conseiller en environnement, responsable maintenance, etc.) et leur permettre de gérer facilement la problématique. Les données collectées via l'application mobile sont taguées automatiquement avec la localisation et l'heure de l'événement, ce qui en facilite la gestion. »

« Concrètement, la plateforme a pour effet de faciliter la vie des managers, de diminuer la charge administrative, les flux papiers et mails et, surtout, elle va faciliter la communication et la collaboration entre les différents acteurs pour améliorer les performances l'entreprise. »

La Bourse aux dons, chevalier du Mérite wallon

La transformation numérique ne concerne pas que les entreprises. Dans le cadre de ses activités de R&D, la société Level IT s'est lancée en 2009 dans un projet de transformation numérique appliquée au secteur de l'aide alimentaire. Ce projet s'est concrétisé en 2014 par la création de la plateforme Bourse aux Dons. Celle-ci permet d'organiser et de gérer les dons alimentaires entre les acteurs du secteur alimentaire disposant d'inventus (les donateurs) et les organisations d'aide alimentaire à la recherche de dons (les receveurs). « Par exemple, un boulanger qui travaille de manière connectée peut facilement proposer ses inventus aux associations caritatives locales. »

Plusieurs partenariats ont été mis en place et le système est actuellement en cours de déploiement au niveau national. Pour cette belle initiative, la Bourse aux Dons vient de recevoir le titre de chevalier du Mérite wallon 2015. La créativité au service des plus démunis méritait bien cette distinction wallonne.

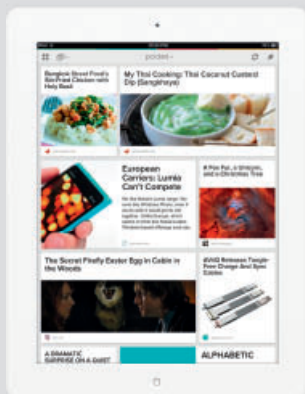
Level IT

Allée des Noisetiers, 6 - 4031 Angleur - Tél.: 04 221 33 30 - www.level-it.be

Pocket

Qu'est-ce que c'est : une app sauvegardant vos contenus de manière à ce que vous puissiez les parcourir plus tard

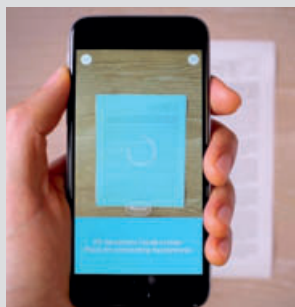
Comment ça marche : consulter un article qui vous intéresse au moment le plus opportun pour vous, il ne s'agit là que d'une des fonctionnalités proposées par Pocket. Un outil très simple qui a déjà convaincu 17 millions d'utilisateurs à travers le monde. Après avoir créé un compte (gratuit) sur www.getpocket.com, vous pouvez commencer à collecter des articles, des vidéos ou tout autre contenu que vous trouverez sur des pages web, des applications ou dans vos mails. Pour sauvegarder des éléments en provenance du web, un bouton « Pocket » existe dans la barre d'outils Firefox. Pour sauvegarder le contenu d'un mail, il vous suffit de le transmettre à add@getpocket.com. Tous les éléments que vous aurez ainsi sélectionnés s'afficheront dans votre application, accessible depuis votre smartphone, votre tablette et votre ordinateur. Chose objectivement appréciable, tout ce que vous avez collecté sur Pocket sera en permanence disponible, y compris lorsque vous n'êtes pas connecté ! L'appli peut même être configurée de manière à ne charger les éléments que lorsque vous êtes connecté au wifi. Pocket est gratuit dans sa version de base. Une version premium est également proposée (à partir de 4,49 €/mois ou 39,99 €/an). Celle-ci permet, entre autres, de conserver une copie permanente de vos contenus, même s'ils ne se trouvent plus sur le Web.



Evernote scannable

Qu'est-ce que c'est : une application pour numériser vos documents

Comment ça marche : en utilisant l'appareil photo de votre smartphone ou de votre tablette, Scannable est capable de numériser tous vos documents papier. Pour ce faire, il vous suffit de survoler le document en question. Quelques secondes plus tard, l'opération est effectuée. Automatiquement recadré et amélioré, le fichier ainsi scanné peut être directement partagé par mail ou SMS. Vous avez également la possibilité de le transférer sur votre compte



Evernote, un dossier iCloud ou votre galerie photos. Autre atout de cette application : la numérisation intelligente des cartes de visite. Scannable vous permet en effet de directement ajouter le contact se trouvant sur la carte à votre répertoire. Si vous disposez d'un compte LinkedIn, l'app s'y connectera pour compléter les coordonnées de votre contact en y ajoutant, par exemple, une photo. L'utilisation de Scannable est gratuite.

Mindmeister

Qu'est-ce que c'est : un outil de création de cartes mentales

Comment ça marche : vous êtes un adepte du mind mapping, cette méthode vous permettant de structurer visuellement vos réflexions autour d'un thème ? Sans doute apprécierez-vous alors l'application mindmeister. Grâce à celle-ci, vous pourrez créer des cartes mentales sur vos appareils mobiles et les synchroniser automatiquement sur le site www.mindmeister.com (pour autant que vous y ayez préalablement créé un compte). Le programme

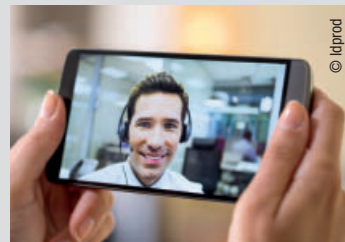
vous permet de personnaliser vos cartes grâce à des icônes, visuels et autres éléments graphiques. Des liens URL ainsi que des notes peuvent également être associés à vos idées. Une fois créées, vos cartes peuvent être exportées sous forme de RTF, PDF ou image. Se voulant collaborative, cette application vous offre la possibilité de partager vos cartes ; soit, en les rendant publiques, soit en les rendant accessibles à certaines personnes seulement qui pourront, si vous les y autorisez, les éditer. Il devient très facile donc de partager des idées autour d'un projet entre membres d'une même équipe. La tarification fonctionne sous forme de forfaits mensuels compris entre 36 et 90 € par utilisateur.



Google Hangouts

Qu'est-ce que c'est : un service de visioconférences multi-participant

Comment ça marche : Google Hangouts vous permet d'entrer en contact avec vos collaborateurs ou relations professionnelles via des vidéos HD et des échanges audio et textuels. Libre à vous, par exemple, d'organiser par ce biais une réunion à laquelle pourront se joindre jusqu'à 10 personnes. Très pratique, l'écran affichera automatiquement, dans ce cas, le visage de l'intervenant qui parle. L'outil permet également le partage d'écran et de documents. Le service peut être utilisé depuis un poste fixe, un ordinateur portable, une tablette ou un smartphone. Si votre entreprise dispose d'un compte sur YouTube, elle peut aussi utiliser Google Hangouts pour diffuser en direct une visioconférence (pour le lancement d'un produit, à l'occasion d'un débat...). La création d'un compte sur cette application est gratuite.

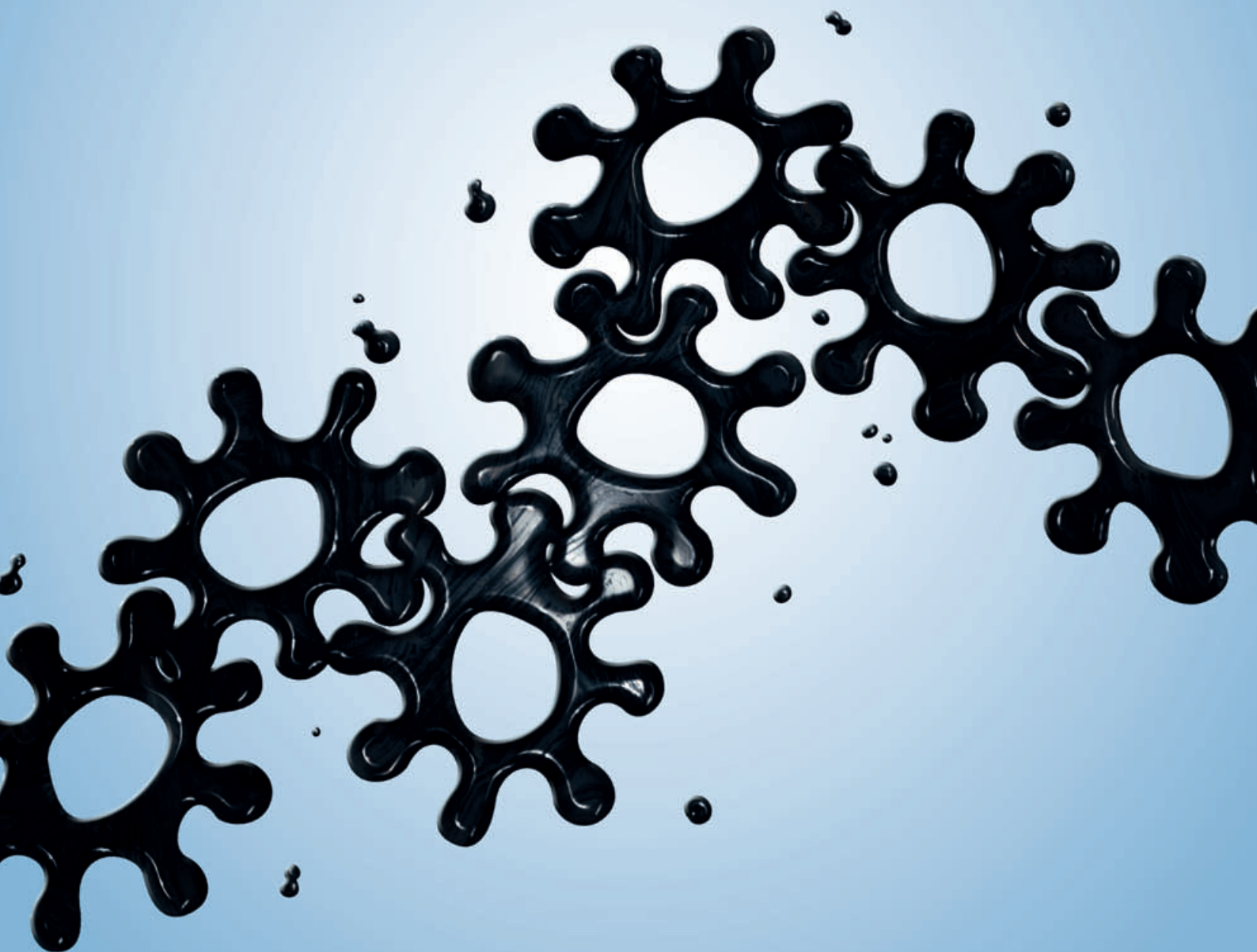


Dashlane

Qu'est-ce que c'est : un gestionnaire de mots de passe

Comment ça marche : prisés par le grand public, les gestionnaires de mots de passe peuvent également s'avérer utiles pour les entreprises. Il en existe plusieurs sur le marché dont Dashlane. Son fonctionnement est simple : enregistrez, tout d'abord, sur le système les codes d'accès que vous utilisez pour vous connecter à certains sites internet. Il vous suffira, ensuite, d'un seul clic pour accéder à ces interfaces la prochaine fois que vous vous y connecterez. Ce, aussi bien sur votre smartphone que sur votre ordinateur. Notez que depuis cet été, Dashlane propose également une authentification par empreinte digitale. En plus de stocker vos différents mots de passe, cet outil analyse également la structure de ceux-ci afin de vous informer sur leur fiabilité. Dashlane existe en version gratuite et payante (à partir de 39 €/an). Une formule premium permet aux membres d'une même équipe de gérer les mots de passe relatifs à l'entreprise de manière plus sécurisée (en ne les partageant plus par mail, par exemple).

Faire reprendre ses huiles usagées par un collecteur agréé, ça roule !



Une seule goutte d'huile usagée peut polluer 1.000 litres d'eau. C'est pourquoi, en tant qu'utilisateur professionnel d'huile, vous avez l'obligation de faire reprendre vos huiles usagées par un collecteur agréé. Encore faut-il y satisfaire de manière adéquate. En effet : les seules procédures de collecte qui permettent de recycler vos huiles en respectant l'environnement, sont celles de l'OWD, du BEL et de l'OVAM. Par exemple, il ne faut pas mêler vos huiles à d'autres déchets, car cela complique sérieusement le recyclage. La collecte de vos huiles usagées est également avantageuse pour votre portefeuille. Les petites quantités collectées vous donnent en effet droit, sous certaines conditions, à des compensations forfaitaires. Et ça, c'est toujours bon pour lubrifier les affaires !

VALORLUB

**D'ABORD LUBRIFIER,
PUIS RECYCLER**

Vous trouverez les collecteurs homologués
par Valorlub sur www.valorlub.be

Valorlub est une initiative du secteur privé avec
le soutien des trois régions.

Swiftkey

Qu'est-ce que c'est : un clavier intelligent

Comment ça marche : bien évidemment, vos smartphones et tablettes sont équipés, de base, d'un clavier prédictif. Mais l'application SwiftKey va plus loin que ces claviers natifs en proposant une nouvelle manière de

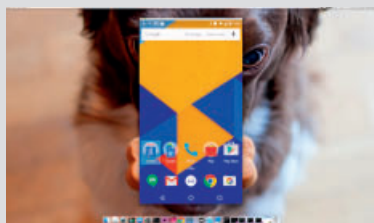


© Monkey Business

rédiger. Lorsqu'elle fut créée, en 2010, SwiftKey s'est démarquée de la concurrence grâce à son clavier affichant une proposition de 3 mots lors de chaque saisie. Désormais rattrapés sur ce terrain, ses concepteurs ont décidé de reprendre de l'avance en annonçant, voici quelques semaines,

un nouveau clavier basé sur un réseau neuronal. Doté d'un algorithme, ce dernier est capable d'apprendre de son expérience. Il va donc analyser la manière dont vous avez l'habitude de construire vos phrases pour prédire des mots (y compris si vous ne les avez jamais utilisés). SwiftKey est une application gratuite.

Vysor



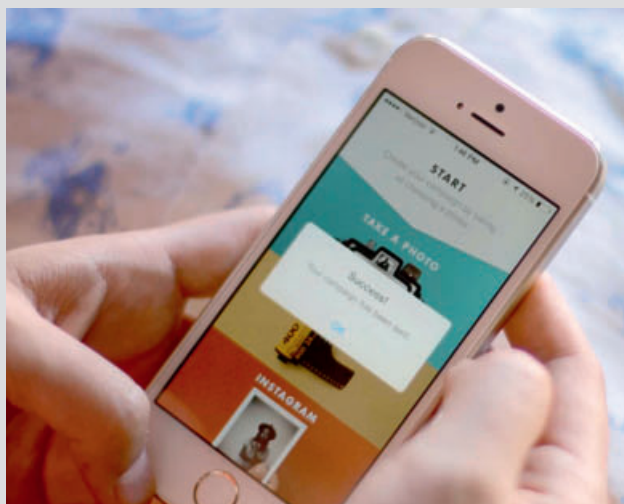
Qu'est-ce que c'est : un service permettant d'afficher l'écran de son smartphone sur son ordinateur

Comment ça marche : bien que son concept ne soit pas foncièrement novateur, Vysor est un nouveau

venu dans la sphère des applications. Davantage qu'une appli, les puristes le qualifieront d'extension du navigateur Chrome (puisque'il vous faudra nécessairement passer par ce navigateur pour utiliser Vysor). À ce jour, cette extension est particulièrement appréciée des entreprises développant une application et pouvant ainsi directement visionner l'aperçu de leur travail. Notez que par ce biais, l'écran de votre smartphone peut être partagé sur l'écran d'ordinateur d'un autre utilisateur de Vysor. Se distinguant des autres outils du même genre par sa facilité d'installation, ce service est entièrement gratuit.

Mailchimp

Qu'est-ce que c'est : une application d'envoi d'e-mails et de newsletters



Comment ça marche : même s'il ne faut pas en abuser, les mails et newsletters demeurent l'un des moyens les plus efficaces pour toucher votre communauté professionnelle. Recourir pour ce faire à des outils inadaptés tels qu'Outlook est une très mauvaise idée puisque vos envois seront immédiatement spammés. Vous ne disposerez par ailleurs d'aucun regard sur l'efficacité de votre campagne. Depuis sa création, Mailchimp s'est imposé comme l'une des solutions les plus efficaces pour contourner ces impasses. Gratuit jusqu'à 2.000 contacts dans votre base d'envoi, cet outil marketing vous permet de créer votre propre campagne d'e-mailing. En quelques étapes (importation de vos contacts, choix du design et du template, preview...), le tour est joué. Responsives, les mails envoyés s'adaptent automatiquement à l'écran du destinataire. Une fois votre campagne envoyée, Mailchimp vous offre également des statistiques détaillées sur son efficacité : taux d'ouverture, taux de rebond, partage sur les réseaux sociaux... En septembre 2015, Mailchimp a lancé une version Pro destinée aux entreprises offrant des outils d'analyse encore plus puissants.

Buffer

Qu'est-ce que c'est : un outil de planification de vos publications sur les réseaux sociaux

Comment ça marche : nombre d'entreprises aspirent à être présentes sur les réseaux sociaux mais y renoncent faute de temps. Pour elles, la solution se trouve peut-être du côté de Buffer. Cette application permet de programmer et gérer vos interventions sur les réseaux sociaux (LinkedIn, Facebook, Twitter...) via une même interface. Libre à vous donc de rédiger un post ou un tweet à un moment où vous avez du temps et de le diffuser le lendemain, à un horaire plus adapté pour vos abonnés. En vous permettant de gérer vos différents comptes au travers d'une même plate-forme, Buffer vous permet donc de gagner en efficacité. Autre intérêt de l'outil : il évalue vos



publications en délivrant quelques chiffres-clés (nombre de partages, de « like », de commentaires...) En la matière, certains regrettent, cependant, de ne pas disposer de statistiques agrégées des différents comptes. Buffer existe en version gratuite mais également payante (à partir de 9,99 €/mois). Une formule autorisant plus de publications, fournissant des stats plus approfondies et ouvrant aussi l'accès à d'autres contributeurs.

mention

Qu'est-ce que c'est : un outil de veille

Comment ça marche : à la manière de Google Alerts, l'application mention permet d'être notifié en temps réel de ce qui se dit sur votre entreprise, votre marque ou vos concurrents sur le web (sites d'actualité, forums, blogs...) et les réseaux sociaux. En connectant vos comptes sociaux (Facebook, Twitter...) à mention, vous pouvez immédiatement répondre ou partager vos alertes via ces canaux. Cette application est également capable de générer des statistiques reprenant le nombre de fois où l'on a parlé de votre entreprise, quelles sources, sur quelle période... mention a à la fois été pensé pour un usage individuel et collaboratif, les alertes pouvant être partagées au sein d'une même équipe au travers d'un flux unique. Une manière aussi d'attribuer des tâches à vos collaborateurs en demandant, par exemple, à votre community manager de répondre à un commentaire sur Facebook ou de commenter un article sur un blog. Cette appli fonctionne sur base d'abonnements mensuels compris entre 29 et 799 €.

Feedly

Qu'est-ce que c'est : un agrégateur de flux RSS

Comment ça marche : vous vous intéressez à toutes les actualités relatives au droit social, à la fiscalité des entreprises ou au secteur de la chimie ? Plutôt que de parcourir le web à la recherche d'infos sur ces sujets, Feedly vous propose de faire le travail à votre place. Il vous suffit d'indiquer les sources qui doivent être consultées (par exemple, le site du journal *Le Soir*) et les thèmes qui vous intéressent. Les résultats vous seront présentés, par thématique, sous forme de liste, de vignette ou d'un webzine. Si vous souhaitez les lire plus tard, les articles peuvent être sauvegardés. Depuis quelques semaines, les utilisateurs disposant d'un compte Pro peuvent partager leur flux RSS avec d'autres personnes telles que leurs collaborateurs. Feedly existe en version gratuite ou payante (à partir de 5 € par mois).

Google Drive

Qu'est-ce que c'est : un service de stockage et de partage de fichiers dans le cloud

Comment ça marche : jouant dans la même gamme que Dropbox, Google Drive vous permet de stocker, visualiser, modifier et partager vos documents ; le tout, au départ de votre ordinateur portable, tablette ou smartphone. L'application vous permet d'ouvrir des fichiers dans une quarantaine de formats (vidéos, photos, PDF...) Dès que vous apportez une modification à l'un de vos fichiers, la nouvelle version est automatiquement synchronisée avec le fichier enregistré sur votre poste fixe. Chaque utilisateur dispose d'un espace de stockage de 30 Go. Si vous souhaitez davantage d'espace, il vous en coûtera 8 € par mois.

Likelunch



Qu'est-ce que c'est : une appli pour faire du networking durant vos repas de midi

Comment ça marche : ce service vous permet d'identifier les personnes inscrites sur Likelunch se situant dans le même périmètre géographique que vous. Une fois ces contacts

consultés, vous pouvez sélectionner ceux dont le profil vous intéresse pour débiter une discussion on-line et en fin de leur proposer un déjeuner d'affaires. Précisons que les entreprises et clubs d'affaires ont la possibilité de créer des groupes privés dans l'optique de favoriser les rencontres entre leurs

collaborateurs et/ou membres. L'inscription sur Likelunch se fait depuis votre adresse email ou votre compte LinkedIn. Vous recevez alors 500 crédits qui vous permettent de tester l'outil. Les packs de crédits se vendent, ensuite, entre 0,99 et 5,99€.

Easy Wifi



Qu'est-ce que c'est : une application vous permettant de vous connecter facilement aux connexions internet libres en Wi-Fi.

Comment ça marche : pas toujours facile de vous connecter à Internet lorsque vous n'êtes pas au bureau ou à la maison. Easy Wifi se propose de vous simplifier la vie en la matière. Ce service conserve en effet en mémoire les codes d'accès Wi-Fi sur votre iPhone ou iPad. Il vous suffira de vous connecter une fois pour que cette application vous authentifie, ensuite, automatiquement aux hotspots gratuits ou à ceux du réseau Easy-WiFi (300.000 relais dans le monde). Dès qu'une borne est à proximité, vous êtes alerté. Le prix de cette application : 1,99 €.

Wunderlist

Qu'est-ce que c'est : un outil pour lister vos tâches à faire

Comment ça marche : passée sous le contrôle de Microsoft en juin dernier, cette application vous permet de créer des listes de tâches (tant privées que professionnelles) auxquelles vous pouvez, ensuite, associer des documents (notes, photos, PDF...) et des rappels. Il vous est également possible de créer une liste publique que vous pouvez partager avec d'autres utilisateurs. Ce service se connecte à vos différents appareils de manière à ce que vous puissiez accéder à vos listes à tout moment. Wunderlist est disponible gratuitement. Une version payante existe à partir de 5 € par mois.

The belgian touch

Peak me up

Qu'est-ce que c'est : une application destinée à animer, challenger et suivre les performances de vos équipes commerciales.

Comment ça marche : Peak me up est une création de Royal App Force, une société spécialisée dans le développement d'applications B2B pilotée par le Liégeois Dominique Mangiatordi. Toutes les app's proposées par Royal App Force utilisent des techniques de gamification. Autrement dit, les concepteurs introduisent les mécanismes du jeu au sein de leurs outils pour rendre leur utilisation plus efficace. Peak me up n'échappe pas à cette logique. Cette application s'adresse exclusivement aux équipes de vente, un public joueur dans l'âme s'il en est. Elle poursuit un double objectif : briser

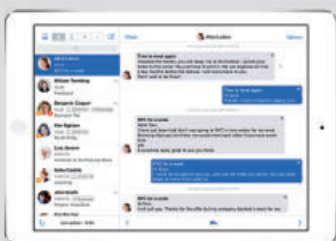
la solitude du commercial sur la route et instaurer une culture du challenge au sein de l'équipe. Au travers de cet outil, le directeur commercial (ou général) peut féliciter ses chargés de relation en temps réel, les encourager au besoin mais aussi leur lancer des défis. Les commerciaux peuvent de leur côté encoder les contrats qu'ils ont vendus, les tarifs, les remises, etc. L'outil leur permet également de savoir où ils en sont par rapport aux objectifs qui leur sont fixés. Un classement des meilleurs





vendeurs est établi. Le tout, bien entendu, dans un esprit fun et second degré. Sous couvert d'une apparence ludique et décalée, le but ultime est évidemment de stimuler les ventes. Jusqu'à 6 commerciaux, l'application est gratuite. Au-delà, le prix s'élève à 14,90 € par commercial par mois ou 9,90 € si l'équipe compte plus de 25 collaborateurs.

Inbox Zero



Qu'est-ce que c'est : une app de gestion de vos e-mails

Comment ça marche : derrière Inbox Zero, on retrouve EASI, une société nivelloise spécialisée dans le développement de logiciels et d'applications mobiles. La création de cette application a été motivée par un

constat très simple : nous utilisons mal nos boîtes mails. Celles-ci sont bien souvent surchargées, encombrées de courriers qui ne devraient pas y être stockés, un joyeux fouillis nous faisant zapper des mails importants et/ou nous empêchant de remettre la main sur l'un d'entre eux. Inbox Zero entend nous aider à remettre de l'ordre pour gagner en temps et en efficacité. Premier atout de cette app' : elle classe automatiquement vos mails en conversation, par contact. Il devient donc très facile de retracer l'historique de vos échanges avec une même personne. Autre avantage : cet outil classe vos conversations en 2 catégories : « personne » et « entreprise ». Les nombreuses newsletters émanant d'entreprises et organisations, par exemple, sont ainsi rangées bien distinctement. Inbox Zero vous permet également d'ajouter des rappels à vos conversations. Une manière de ne plus oublier de donner suite à un mail que vous auriez ouvert à un moment où vous ne pouviez pas le traiter. Cet outil vous offre aussi un aperçu rapide sur toutes les pièces jointes envoyées par vos contacts. Enfin, il vous permet d'opter pour un mode « sérénité » en précisant quels mails vous souhaitez voir dans votre boîte de réception et quelles notifications vous recevez (vous pouvez ainsi ne plus être notifié lorsque l'on vous envoie un mail commercial). Dernier détail : Inbox Zero est entièrement gratuite.

Hydra

Qu'est-ce que c'est : une application pour créer des images HDR

Comment ça marche : voilà un outil qui vous sera aussi bien utile dans le privé qu'en entreprise. Imaginée par la start-up montoise Creaceed, l'application Hydra a vu le jour en ce début d'année 2015. De suite, elle s'est classée dans le TOP 5 des applis les plus téléchargées dans 42 pays ! Son objectif est simple : augmenter la qualité des photographies que vous aurez prises avec votre smartphone ou tablette. Comment ? Grâce à la prise de multiples photos (jusqu'à 60) qui, une fois fusionnées, serviront à la création d'une image améliorée. Hydra est disponible à partir de 4,99 €.



Sunrise

Qu'est-ce que c'est : un agenda « global » et intelligent

Comment ça marche : cofondée par le Bruxellois Jeremy Le Van, l'application Sunrise a été rachetée par Microsoft l'été dernier pour la coquette somme de 100 millions de dollars. Excusez du peu. Cet outil très prisé vous sera utile pour gérer efficacement votre agenda en synchronisant, en un seul et même endroit, tous vos rendez-vous, rappels, notes... Il se connecte ainsi à vos comptes Google Calendar, Exchange, iCloud, Hotmail, mais pas seulement. Sunrise peut également être connecté avec votre compte LinkedIn (vous informant ainsi sur la carrière de la personne avec laquelle vous allez partager un repas d'affaires, par exemple). Il peut aussi être relié à Evernote de manière à accéder à vos notes, stockées dans votre calendrier à leur date de création. Parmi ses nombreuses autres fonctionnalités, Sunrise vous propose d'utiliser un Meet. Par ce biais et sans quitter l'application, vous sélectionnez dans votre agenda les tranches horaires auxquelles vous êtes disponible et les envoyez sous forme de lien à votre interlocuteur. Sunrise est une application gratuite.



SANS OUBLIER, L'APPLICATION DE LA CCI LIÈGE VERVIERS NAMUR

Disponible depuis quelques semaines, cette appli contient 4 éléments précieux : le Répertoire des Membres de la CCI Liège-Verviers-Namur (avec un outil de recherche et sélection), le magazine CCI mag' (agencé pour une lecture fluide), la Revue de Presse (y compris ses archives) et l'agenda des activités de la CCILVN. Elle est disponible au départ de l'App Store et de Google Play. Entièrement gratuite, elle offre davantage de fonctionnalités aux membres de la CCILVN qu'aux non-membres.



Le télétravail ?

“Le bon plan
pour les profiteurs et
les cuisiniers en herbe.”

“Payer un salaire à des gens pour qu’ils bossent chez
eux et fassent de la soupe la moitié du temps ?

Laissez-moi rire !

Et pour les réunions,
on fait comment ?”

“Le bon plan ! C’est
du temps et de l’espace
de bureau gagnés.”

“Rester coincé dans les files, non merci.

Et ça coûte une fortune ! Si je peux
économiser, je suis partant. En plus :
les réunions en dehors du bureau,
y a rien de tel pour la créativité !”

Place à une #NouvellePerspective

Inspirez-vous sur proximus.be/NouvellePerspective. Et voyez comment l’informatique et les télécoms, avec nos **solutions de télétravail**, permettent à vos employés de se réunir et travailler aussi efficacement qu’au bureau

LEVER DE RIDEAU SUR LE THÉÂTRE D'ENTREPRISE

Aujourd'hui, l'entreprise fait sortir le théâtre de ses murs et l'amène à franchir ses portes vitrées. D'une certaine façon, tout est un peu scénarisé dans nos sociétés : le manager est le metteur en scène de collaborateurs qui endossent les rôles qui leur sont dévolus. Mais leurs perruques sont parfois de guingois et les décors en papier pâte. Alors, les ressorts du théâtre se prêtent à braquer les projecteurs sur ce qui traîne dans les coulisses et à dépoussiérer les approches de la formation. Les 3 coups du gendarme annoncent des pratiques faisant appel au « jeu » pour servir les intérêts de l'Entreprise, sous des formes hétérogènes, dans des contextes variés et pour des objectifs multiples.

Un regard décalé et éclairé sur l'Entreprise et les gens qui la composent...

STÉPHANIE HEFFINCK

© ecco-fotolia



Save the date - 24 novembre 2015

Une approche pragmatique de l'employabilité durable

Solutions concrètes et avantages pour votre organisation

Tout employeur y est confronté, adoptez dès maintenant les bonnes solutions !

Pouvez-vous offrir une politique salariale individualisée selon l'âge et/ou les besoins de vos travailleurs ?

Comment garder un talent motivé tout au long de sa carrière professionnelle ?

Pourquoi un travailleur reste-t-il fidèle à son organisation ?

Sur base de témoignages de responsables d'organisation, de résultats d'enquête auprès de 2000 travailleurs et employeurs, d'avis académique, vous découvrirez les solutions concrètes et possibles dans le cadre juridique actuel pour répondre à ces questions et à beaucoup d'autres encore...

Rendez-vous le 24 novembre au Cercle du Lac à Louvain-la-Neuve.

Inscrivez-vous maintenant via acerta.be/employabilite-durable

Il y a toujours un bureau Acerta près de chez vous : Charleroi, Libramont, Liège, Louvain-La-Neuve et Namur.

N'hésitez pas à nous contacter, par mail à l'adresse sales.bruwal@acerta.be ou par téléphone au **081 25 04 63**.

Le théâtre d'entreprise : qu'est-ce que c'est ?

Business théâtre, théâtre d'entreprise, théâtre en entreprise... Sous ces vocables se dévoile l'utilisation des techniques des arts scéniques au service des organisations. Pierre Lafleur (Chambellan Production) en est convaincu : « *Cet outil merveilleux présente une force de frappe exceptionnelle !* ». Avec le théâtre d'entreprise, quelle que soit sa forme, les messages seraient délivrés de façon plus percutante, voire passeraient, tout simplement, là où auraient échoué d'autres moyens de communication. Des dimensions à la fois humaine, ludique et pédagogique, un pouvoir d'évocation de la réalité « jouée », lui sont reconnus. « *Le théâtre d'entreprise fait sourire ou carrément rire et réfléchir* », soutient le comédien et metteur en scène. Une méthode très complète, donc, tirant aussi sa richesse des interactions qu'elle peut produire.



On rit, on comprend, on retient !

Les sociétés et comédiens proposant du théâtre d'entreprise sont mandatés pour divers objectifs. Parfois, à seule fin de **divertir et motiver** les employés lors de teambuildings, mais aussi de distraire les fournisseurs, clients. Le plus souvent, c'est dans le cadre de **sensibilisation, communications ou de formations** que les ressorts des arts scéniques sont exploités. Les « leçons » sont alors d'autant plus dynamiques, participatives... et mieux retenues.

Témoignage

KONE : « UNE CULTURE D'ENTREPRISE OUVERTE »

Société finlandaise prônant l'ouverture et les échanges entre ses collaborateurs à travers le monde (47.000, sur l'ensemble des continents !), KONE International propose des ascenseurs, escaliers mécaniques, portes automatiques, ... les installe, les modernise et en assure l'entretien. Tous les ans, dans le cadre de la semaine de la sécurité, les membres de la direction en Belgique et au Luxembourg envisagent une introduction axée sur l'importance de la sécurité. Deux années de suite, en 2013 et 2014, rangeant le traditionnel PowerPoint, ils se sont tournés vers le théâtre d'entreprise. « *La première année, les comédiens avaient endossé le rôle de techniciens, dont l'un des deux était nouveau, l'autre confirmé* » précise Vanessa Evenepoel. Les lacunes en matière de sécurité s'accumulaient au fil de la saynète et le public réagissait alors sur les manquements. « *La deuxième année, le comédien était instantanément stoppé dès qu'il faisait un faux pas et amené à recommencer la scène, cette fois, en adoptant les bons gestes et réflexes de sécurité* ». Par groupe de 40 à 50 personnes, les 650 employés ont assisté à ces représentations. « *Tous ont été tenus en haleine, ont réagi. On a eu un excellent feed-back. Les autres avantages ont été que les effectifs opérationnels ont été sollicités et pas uniquement la Direction, que plusieurs facettes de la sécurité ont pu être traitées, que nos collaborateurs ont vu le reflet de leurs actes parfois inconscients et ont ensuite travaillé sur ces faiblesses. Bien entendu, la culture de la société doit être suffisamment ouverte, d'autant que les acteurs mettent devant les faits accomplis tout le monde, y compris le management* » relève Vanessa Evenepoel. Chez KONE, les techniques d'improvisation sont aussi utilisées pour d'autres formations...



Plateforme web de mise en relation
Sociétés ou Porteurs de projet
& Investisseurs en **capital**

AMORÇAGE · CRÉATION · DÉVELOPPEMENT · REPRISE

WWW.EUROQUITY.BE

EUROPEAN
PRIVATE EQUITY

EuroQuity

- COMMUNAUTÉS
QUALIFICATION PAR
LES COMMUNAUTÉS
- PITCHES EN LIGNE
PRÉSENTEZ-VOUS
EN DIRECT AUX
INVESTISSEURS
- PARTENARIATS
TECHNOLOGIQUES
& COMMERCIAUX

bpifrance en partenariat avec KFW et Sowalfin

6969 02 DOPPIO.BE



DC Invent nous a aussi fait confiance!

Client: **Paul Devenyn** | Surface: **2.400m²** | Ville: **Enghien** | Architecte: **J3M sprl**

www.willynaessens.be

Théâtre dans l'entreprise? Pas sérieux!?

Le business théâtre a ses détracteurs. Souvent ceux qui ne l'ont pas testé. Il y a ceux qui estiment le théâtre peu sérieux. Quelle est donc la légitimité d'un tel média, caractérisé par une inventivité sans bornes, dans l'univers pragmatique et organisé d'une société? Allons donc, « *il n'y a rien de plus sérieux, en fait* », estime Pierre Lafleur (Chambellan Production*). « *Mais nous devons constamment rassurer le chef d'entreprise* ».

Tout d'abord, le travail se fait en effet en concertation étroite - « une véritable complicité » surenchérit Pierre - avec le commanditaire dont le feu vert est attendu à chaque étape du processus.

Après avoir pris le pouls de l'entreprise, rencontré des collaborateurs des différents services et niveaux de hiérarchie, le scénario est travaillé, soumis, réajusté. L'entreprise valide le ton, le contenu, le jeu des acteurs lors des répétitions. « *Ici, le DG est trop caricatural... là le comédien crie un peu fort...* » Le commanditaire reste donc le maître du processus.

« En grossissant le trait, le théâtre d'entreprise révèle des travers de la vie de l'entreprise. Il provoque un sain électrochoc, le préliminaire d'une remise en question de comportements et pratiques. »

Ensuite, les prestataires eux-mêmes placent des balises et peuvent aller jusqu'à refuser une prestation si les intentions du management leur semblent malhonnêtes, « détournées » et ne servent pas l'intérêt de la collectivité. « *J'ai une fois repoussé la proposition de managers qui voulaient construire la pièce uniquement de leur propre point de vue, sans entendre celui de leurs subalternes* », se souvient Pauline Stassin, comédienne (Ahermes/Now - www.ahermes.com / www.now.be). À peu près le même son de cloche, chez Pierre: « *Je sentais des intentions sous-jacentes, des messages implicites à faire passer. J'ai préféré en rester là* ».

Quant à ceux qui endosseront les rôles, ils sont triés sur le volet. « *Le théâtre d'entreprise est une discipline exigeante. Les comédiens doivent avoir de la bouteille pour évoluer dans des contextes et configurations peu évidents* ». Pas de vraie scène, des possibilités de décors plus limitées, etc. Bref, un



« Les gens se reconnaissent dans les saynètes que nous jouons! »
(Pauline Stassin-NOW.be)

environnement qui n'est pas dédié à cette fonction au départ, plus stressant. « *Il faut pouvoir travailler vite et bien, être efficace car il n'y a que 3,4 répétitions. Et avoir une bonne connaissance du monde de l'entreprise...* » Le monde de la scène « classique » dénigre aussi parfois l'approche, arguant que les comédiens vendent leur âme au diable. Mais, s'il se distingue de l'univers dont il est issu par un aspect plus formel, avec moins de décorum, dans la lumière crue des néons et s'immerge totalement dans l'entreprise, se mettant à son service, le business théâtre repose sur la pierre angulaire commune au genre: la créativité.

Théâtre d'entreprise, sous quelles formes?

Le théâtre d'entreprise classique peut revêtir différentes formes, en fonction des attentes et budgets. Le « **sur mesure** » est la Rolls-Royce. Son efficacité est certaine, l'adaptabilité est permise, la sécurité est assurée par la validation préalable du scénario. Le processus est le suivant: le scénariste se rend en entreprise, interviewe un échantillon représentatif de son personnel, fait valider son scénario par un comité pré-défini de quatre à cinq personnes. Le commanditaire propose alors des remaniements, puis une répétition générale formalise l'ensemble avant la représentation devant le public cible. La pièce est unique, fait mouche puisqu'elle correspond parfaitement aux

attentes précises du commanditaire. Et ce, d'autant qu'elle a pris le soin d'intégrer des répliques, des phrases types prononcées dans son entreprise, en particulier. Le public s'y reconnaît; il adhère de façon inconditionnelle. Il faut compter un délai de 6 semaines pour le processus complet...

Quant au « **clé en main** », il peut être mis en place rapidement et son scénario s'articule sur des thèmes génériques. Il est dupliqué tel quel ou quasiment. La roue n'est pas réinventée pour des questions aussi générales que la sécurité en entreprise, l'entretien d'évaluation, le changement... par exemple. Ce « clé en main » est percutant et les messages passent,

même s'ils sont moins personnalisés. Parfois, l'**improvisation** est au coeur du travail. À l'issue d'un briefing de 2 heures dans l'entreprise, 2 comédiens, en général, vont s'échanger les répliques sur scène, coachés par des groupes qui vont les faire évoluer jusqu'à arriver à la scène « idéale ». Chacun donnera alors son avis, façonnera la pièce en amenant ses solutions. Aucun scénario écrit, donc, ni répétition générale, mais une dimension interactive énorme...



Les pièces sont sur mesure ou prêtes à jouer... à moins qu'elles ne s'appuient avant tout sur l'impro.

L'improvisation, pour permettre les échanges, ne concentre pas plus de 50 participants ; parfois combinée à une formule « classique », elle rejoue la pièce initiale, en faisant cette fois appel à l'intervention des spectateurs... Très surprenant, mobilisateur, le « **théâtre invisible** » est une sorte de vaste leurre pour son public qui, médusé, assiste à des scènes surréalistes.



Superbe mise en scène et grands moyens déployés... si le client le souhaite

Non conscient d'avoir été rassemblé pour assister à un spectacle, il se retrouve au centre de la sensibilisation à une cause, par exemple. « Le théâtre invisible » rend visibles certains comportements, certaines pratiques parfois répréhensibles, certaines réalités. « *Sous prétexte d'une conférence, mon personnage, présenté comme un expert, débitait des inepties sur les différences et les genres : le « quota » de femmes dans le management, les écarts salariaux, etc. Alors que je balançais mes horreurs, une complice dans l'assemblée, se scandalisait de mes propos et partait dans un discours humaniste s'interrogeant sur la manière de modifier l'entreprise pour y vivre plus en harmonie. Deux vraies conférencières venaient ensuite poursuivre le débat...* » illustre Pierre Lafleur.

Témoignage

GSK : LE THÉÂTRE D'ENTREPRISE POUR ACCOMPAGNER LE CHANGEMENT

« Nous avons fait appel au théâtre d'entreprise à destination d'Ingénieurs de discipline et de Project Managers, une petite septantaine de personnes, dans le cadre d'une meilleure compréhension de la notion de "gemba", nous explique-t-on chez GSK. Le but de la manœuvre était en fait d'induire un changement de mentalité chez les ingénieurs et les managers qui traditionnellement s'arrêtaient à un état des lieux de l'activité de terrain. Les équipes prenaient beaucoup trop de temps à préparer cette visite et à montrer les seuls aspects positifs et les réussites du travail. Pour dépasser ce cadre d'observation pure, très formel et partiel et embrayer sur une phase d'analyse et d'appui aux équipes, dans leurs difficultés, le business théâtre apparut être une porte d'entrée efficace. « Les saynètes ont un peu tourné à la caricature les visites des chefs de projets telles qu'elles étaient menées traditionnellement ». En fait, nuance-t-on chez GSK, c'était « gentiment » caricatural, avec les 2 comédiens campant l'un, l'ingénieur, l'autre le manager. Le jargon et les acronymes utilisés dans l'entreprise rendaient encore plus réaliste l'exercice qui avait fait l'objet d'un léger recadrage préalable par GSK. « La scène a été stoppée et deux groupes ont été formés pour relever les aspects positifs et négatifs ». Dans un deuxième temps, les comédiens interprétèrent une saynète présentant la nouvelle approche avec des équipes réellement à l'œuvre, soumises à des questions ouvertes dans l'optique d'apporter des pistes d'amélioration.

Chez GSK, on salue la nouvelle dynamique apportée par le média provoquant une réflexion « parfois même un peu vindicative, mais alimentant le débat » (sic) et la levée des tabous, notamment avec des expressions extravagantes marquant les esprits à long terme, comme celle de « tourisme industriel ». On relève le côté émotionnel. On applaudit un moyen inédit d'inverser la pyramide pour un moment : « la Direction est là pour supporter son équipe et faire émerger en son sein les solutions. Pas pour juger. Ça laisse un espace d'expression à chacun ». Le caractère ludique paraît aussi très bénéfique, là où des tensions se manifestent et où un changement de mentalité s'impose.

En amont et en aval, même si l'avantage de l'externalisation est pointé, la démarche doit être cadrée et soutenue. « Nous avons revu le scénario pour trouver le juste équilibre entre la rigolade et le contenu ». Et, si le « jeu » mobilise l'attention générale, il faut ensuite, après l'approche inédite, apporter une couche de théorie traditionnelle. Le gemba est, du reste, très structuré. « Nous avons donc par après formalisé 2 actions concrètes à court terme et une autre à moyen terme et nous avons fait passer le message aux équipes ». Outre la précaution d'apporter un suivi structurant, un autre conseil de la société est de chercher à atteindre le groupe cible (ici, le management) sans le ridiculiser ou décocher ses flèches sur une personne, en particulier...

Les atouts de l'approche théâtrale pour l'entreprise

- Atteindre sa cible par un outil percutant qui libère la parole ! Un outil pour sensibiliser, informer, former, provoquer le changement...
- Capter l'attention. Le personnel se rend au spectacle... c'est plus agréable que de recevoir passivement un séminaire.
- Puiser dans une créativité potentielle énorme
- Sonner « vrai », apparaître réaliste puisque le scénario se nourrit des informations et impressions glanées dans l'entreprise dans les différents services et de son esprit. « *Les gens nous disent que c'est ce qu'ils vivent; ils se reconnaissent dans les saynètes...* » (Pauline). « *Lors d'un drink partagé, les comédiens sont abordés par le personnel qui leur lance: on dirait que vous travaillez ici!* » (Xavier Van Dieren - NOW.be). « *On va même revêtir les vêtements des ouvriers, des cadres, avec un signe distinctif de la société, un logo...* » (P. Lafleur).
- Répondre « au plus près » aux aspirations du client
- Toucher tous les types de publics, jeunes ou moins jeunes, à tous les niveaux de hiérarchie.
- Jouer l'effet miroir, l'effet de loupe et faire tomber les tabous. « *Nous disons parfois tout haut ce que beaucoup pensent tout bas. Des situations inappropriées apparaissent au grand jour* » (Pauline) « *Je ne vois pas d'autre média où on peut autant sortir de la langue de bois. En dépersonnalisant, on peut dire des choses énormes, autant pour les messages de la Direction que des collaborateurs* » (Xavier)
- Épingler les erreurs à ne plus commettre et les bonnes attitudes/réflexes à adopter
- Susciter l'émotion et le rire.
- Faire mieux passer et durer le message... ainsi que certaines nuances et favoriser les échanges « *Dans l'une de nos pièces, nous avons imaginé un personnage un peu bougon: Robert* » (Pauline). Des années plus tard, lorsque l'un des membres de l'entreprise se présentait avec une mine renfrognée et le regard noir, les autres lui lançaient, gentiment taquins: « *Allez, ne fais pas ton petit Robert!* »
- Être un déclencheur de thématiques qui pourront être abordées et prolongées par des ateliers et renforcées par la mise en place d'outils.
- Impacter le plus grand nombre, en même temps: un gain de temps et d'efficacité. « *Il ne faut pas organiser de petits séminaires, par petits groupes ni même envisager des formations scindées pour les locuteurs néerlandophones ou francophones, par exemple. La représentation se fait devant un large public et, éventuellement même en 2 langues* »! (Pauline et Pierre)
- Impliquer, fédérer les troupes, susciter la réflexion et faire apporter les solutions par les travailleurs eux-mêmes. Dès le départ, ils ont le sentiment d'être nécessaires à l'élaboration de la pièce. D'autre part, ils sont invités à réagir entre les scènes ou après la représentation. « *Les spectateurs ne sont pas que... des spectateurs!* ». Des solutions émergent plus facilement et spontanément chez ces derniers face aux problématiques qui sont jouées. Ils peuvent faire rejouer certaines séquences par les comédiens, en leur apportant les ajustements nécessaires pour mieux visualiser les résultats et conséquences.
- Procurer au personnel le sentiment d'avoir été entendu et reconnu! Un facteur de bien-être et de motivation important pour tout salarié. Trop souvent, les préoccupations, les suggestions des travailleurs restent lettre morte. Ici, elles se trouvent relayées, voire amplifiées.



Xavier Van Dieren (NOW.be). Depuis 2011 « NOW.BE » ne forme plus qu'une seule entité avec « A HERMES », spécialiste du théâtre d'entreprise.

- Mettre tout le monde sur un pied d'égalité, comme lorsque sont rappelées des bonnes pratiques valables pour chacun.
- Pouvoir aborder tous les thèmes ou presque et apporter une dimension ludique à des thématiques difficiles (burn-out, handicap, violence...). « *Quand on incarne une vérité de l'entreprise qui est une corde sensible, ça peut créer une hilarité générale. Quand c'est trop lourd, on peut partir dans un petit sketch sur le côté qui suscitera un fou rire. L'essentiel est de trouver un bon équilibre pour que cela reste supportable* » (Pierre Lafleur). « *Je pense par exemple à une commande sur la violence, allant jusqu'au braquage, que nous devons traiter pour de grandes surfaces. À un moment donné, je suis parti dans un sketch sur des clients qui a mis un peu de légèreté!* »
- Permettre une pause, une respiration dans une journée de teambuilding, par exemple.
- Un média et un impact intemporels car en constante évolution et en phase avec les évolutions de son temps et de l'entreprise. On suit les « modes » du monde de la formation et les tendances du monde de l'entreprise. Xavier Van Dieren constate qu'il y a 10 ans, les demandes pleuvaient, pour les entretiens d'évaluation, puis ce fut pour la qualité. Aujourd'hui, les thématiques du handicap, de la diversité connaissent un certain succès. Dans un monde où tout s'accélère, les spectacles sont en général plus courts qu'avant et comportent plus d'impro. « *Le théâtre d'entreprise ne peut pas passer de mode, je pense; il se calque sur les évolutions en s'accompagnant par exemple d'un « voting system » amenant les spectateurs à donner leur avis par le biais d'un boîtier, durant la représentation* ».
- Une flexibilité énorme: de nombreuses formes sont possibles, en fonction de l'intention du commanditaire, du contexte, etc. « *On va changer d'énergie, on va passer de l'impro au jeu, interrompre par un atelier, ventiler les diverses saynètes...* » (Pierre Lafleur)
- L'anticipation. Pierre Lafleur estime: « *Dans nos produits, nous sommes attentifs au devenir de l'entreprise, injectant à ce propos quelques pistes de réflexion. Avec, certes, un peu d'idéalisme et de naïveté, mais s'il n'y a plus cela, on est mort* »! (rires)
- Donner une image moderne et dynamique de l'entreprise

DÉDRAMATISATION

Même et surtout si le thème est ardu, la pièce l'allègera par des situations rocambolesques, des répliques absurdes, un peu de légèreté saupoudrée de bout en bout. La caricature est un excellent adjuvant.

Morceaux choisis de pièces sur la thématique du burn-out:

L'employé à son supérieur: « *Je souhaiterais prendre un jour de congé, lundi, pour bénéficier exceptionnellement d'un long week-end...* »

Le chef d'entreprise: « *Si l'on vous enlève les week-ends, les jours fériés, les pauses café... il ne vous reste plus que x heures de travail? Et vous voudriez encore prendre un congé?* »

La mère au téléphone, à son fils: « *Chéri, c'est maman, je vais rentrer tard, ce soir* »

Le fils: « *Maman?* »

La mère: « *Mais oui, tu sais bien, maman qui a de longs cheveux châtain ondulés et des lunettes bleues!...* »



Rent & Roll

Une flexibilité révolutionnaire

Une voiture en location à court terme ou plutôt à long terme ? Tirez un trait sur ce dilemme. Avec Rent & Roll, vous combinez le court et le long terme à votre meilleure convenance. Vous arrêtez votre location après un an ou vous la faites évoluer vers une formule de leasing opérationnel. Découvrez dès maintenant des voitures généreusement équipées et passez au volant dans les 48 heures. Au meilleur prix, bien sûr.

www.athlon.com

ATHLON

Getting you there

Les conditions du succès

« Les entreprises qui font appel au business théâtre sont, par essence, des entreprises qui sont 'ouvertes', attentives aux gens et pas uniquement aux chiffres qui doivent monter vers le haut » apprécie Pierre Lafleur. Le théâtre d'entreprise y accomplira des merveilles, dès lors que les managers et leurs effectifs ont une bonne dose d'autodérision pour apprécier des saynètes qui les égratigneront un peu. **Une condition de réussite est, néanmoins, de ne pas l'employer pour juger ou faire le procès d'un groupe de personnes, voire d'une personne ciblée.** « Ce sont les comportements - bons et mauvais - et non les gens que nous « dénonçons » nuance Pierre Lafleur. Une implication générale, pour rendre le meilleur « effet loupe » et un management proche des gens et qui descend sur le terrain sont indispensables pour donner un maximum de retombées à ces formations.

« Les interventions théâtrales sont un excellent outil pour créer du lien, divertir, favoriser l'interactivité, porter un message, sensibiliser, former... »

Et la sauce prendra davantage devant un parterre plus large qu'en tout petit comité.

Si l'on peut a priori aborder tous les sujets, en business théâtre, certains, très sensibles, sont rarement demandés, comme le harcèlement. Ces thèmes plus délicats méritent des précautions et un traitement particuliers, avec l'aide de spécialistes qui interviendront lors d'ateliers à l'issue de la représentation.

Chez NOW.be, un partenariat avec l'Institut européen du burn-out semblait une bonne piste pour aborder cette difficile question, par exemple. Là où le business théâtre est particulièrement efficace, c'est lorsqu'il est supporté par des ateliers, des formations, allant plus en profondeur dans les thématiques abordées, quand il peut bénéficier d'un suivi. Une « impro » sur la vente gagnante donne lieu à un jeu pour recenser 21 points auxquels être attentifs. Ces derniers seront repris séparément sur une carte à « piocher » quotidiennement engageant chacun au respect, ce jour-là, d'un point en particulier. Une application sur Smartphone, « go for tips », reprend régulièrement, après la formation, un aspect mis en évidence sur la scène, « pour mémoire ».



Les ombres chinoises pour adoucir des propos difficiles

Une meilleure connaissance et un meilleur contrôle de soi et des autres

Les pratiques théâtrales en entreprise, qu'elles soient sous forme de jeux de rôle ou autres, permettent d'accéder à une meilleure connaissance de soi-même. De ses forces, de ses faiblesses, des points d'amélioration possibles à atteindre. En portant plus d'attention à son comportement, sa gestuelle, son regard, son placement, on gagne en confiance ou en force persuasive, par exemple.

Les mises en situation peuvent nous surprendre nous-mêmes, dans des réactions qui, une fois analysées, nous renvoient à des faux pas que nous commettons inconsciemment, un manque de diplomatie dans la relation à un subalterne, une attitude de soumission ou de supériorité dont un jeu de rôle filmé va nous renvoyer la triste image.

Les séances mettront en relief l'étroit dialogue entre la gestuelle de l'émetteur et son message. Plus tard, celui-ci pensera à « réduire le

volume » et changer de ton pour s'imposer, avec autant de fermeté mais plus d'empathie par un regard, un geste parfaitement en harmonie avec le contenu de son intervention.

Les formes et mécanismes théâtraux ont ceci de paradoxal et de magique qu'en intégrant les participants dans le jeu, même dans des représentations farfelues, ils... démasquent et présentent une réalité plus vraie que nature. « Γνώθι σεαυτόν » : « Connais-toi toi-même ». En suivant le célèbre précepte socratique gravé sur le fronton du temple d'Apollon, à Delphes, on s'engage aussi sur le chemin de la compréhension de l'autre, son acceptation, le respect de sa différence.

Les travailleurs tirent des pratiques théâtrales des enseignements sur la façon d'appréhender leurs collègues, de détecter leurs problèmes par rapport à certaines attitudes, dans des situations précises.

Conclusion

Le théâtre pour dénoncer des travers et des dysfonctionnements, ça n'est pas neuf ! Molière, entre autres grands noms, n'a cessé de le faire. Les ressorts du théâtre fonctionnent effectivement très bien à des fins de sensibilisation. Quant à la formation, elle s'est nourrie depuis longtemps de pratiques proches (jeux de rôle, expression corporelle...) de l'univers théâtral. En France, depuis près de 25 ans, c'est Christian

Poissonneau, le fondateur de « Théâtre à la carte » qui a développé le business théâtre.

Avant cela, c'était au Canada qu'il avait fait communiquer très étroitement les 2 univers. « Dans ce pays, observe Xavier Van Dieren, bien plus qu'une mode, le business théâtre est un véritable média constamment recréé ». En Belgique, il fait de plus en plus d'émules...

[Agnès Flémal]

« EN 15 ANS, L'IMAGE DE LA WALLONIE A

Faire en sorte que des projets innovants puissent mûrir, se développer, grandir et réussir : voici la mission première du WSL. Directrice générale, Agnès Flémal nous explique comment cette structure, aujourd'hui active aux quatre coins de la Wallonie, contribue au renouveau économique de notre région.

ALAIN BRAIBANT

► WSL, un sigle un peu mystérieux ! De quoi s'agit-il vraiment ?

A.F. : « Wallonia Space Logistics est l'incubateur wallon des jeunes entreprises. Sa mission est d'assister la création et la croissance de nouvelles sociétés de très haute technologie qui doivent contribuer au renouveau économique de la Wallonie. Parmi ces jeunes entreprises, il y a les start-up, qui développent des projets à haut potentiel, et les spin-off, des petites sociétés dont les projets sont issus directement de la recherche universitaire. Ces entreprises innovantes mobilisent des compétences de très haut niveau. »

► Vous agissez dans des secteurs bien précis ?

A.F. : « Notre secteur d'activités, ce sont les sciences de l'ingénieur : l'aéronautique, le spatial, l'automobile, l'appareillage médical, l'industrie verte, les techniques de l'information et de la communication, les micro et nanotechnologies, des domaines très pointus qui requièrent un savoir-faire scientifique et technique très élevé. »

Incubation pour les unes, mentoring pour les autres

► Quel est votre rôle précis ?

A.F. : « Le terme incubateur n'a pas été choisi par hasard, en 1999. La mission de WSL est de faire en sorte que des projets innovants puissent mûrir, se développer, grandir et, surtout, réussir. La démarche comporte plusieurs étapes, de la conception au développement. Lorsqu'un projet est présenté par une start-up ou une spin-off, il passe d'abord par la phase d'évaluation du porteur de projet, du marché auquel il ambitionne de s'adresser, du contenu évidemment, puis par une analyse de la propriété industrielle. Le dossier est ensuite soumis à l'acceptation par le conseil scientifique puis par le conseil d'administration. Si le dossier est approuvé, une convention de

partenariat est signée, d'une durée de trois ans pour les start-up et de cinq ans pour les spin-off, délais qui peuvent être prolongés deux fois d'un an. On parle d'incubation pour les nouveaux projets et de mentoring pour les sociétés déjà en activité depuis moins de cinq ans. L'accompagnement est à la fois matériel, par la mise à disposition de machines, de bureaux ou de locaux spécifiques - par exemple des salles blanches - et intellectuel, à travers des formations et conseils divers. Pour les spins-off en particulier, il s'agit réellement de les prendre par la main et de les conduire des bancs de l'université au monde des affaires. »

► Au départ, c'est une initiative du Gouvernement wallon, vous êtes donc un organisme public ?

A.F. : « L'initiative remonte à 1999 et émane en effet du Gouvernement wallon de l'époque. WSL est une société anonyme dont la Région wallonne est actionnaire à 98 % mais la majorité des membres du conseil d'administration sont issus du monde industriel. Le WSL en tant que tel emploie 12 personnes et fonctionne avec une ligne budgétaire octroyée par le ministère wallon de l'économie. »

La haute technologie de pointe dans toute la Wallonie

► On imagine qu'en 15 ans, les choses ont évolué...

A.F. : « Heureusement ! Au départ, Wallonia Space Logistics était basé uniquement à Liège, dans le parc scientifique du Sart Tilman

où se trouve toujours le siège principal. Mais nous avons essaimé dans toute la Wallonie. Nous avons depuis 2012 des antennes à Charleroi, Mons, Louvain-la-Neuve, Spa et Transinne, en province de Luxembourg, à proximité immédiate



Agnès Flémal, Directrice générale du WSL : « Il faut rendre aux jeunes le goût des études d'ingénieur et du risque d'entreprendre. »



INDUSTRIELLE CHANGÉ »

de la station spatiale de Redu. Sur place, nous travaillons en collaboration avec les organismes locaux d'innovation et de développement de jeunes sociétés tels qu'Idélux, Heraklès à Charleroi, CIDE-Socran à Liège et La Maison de l'Entreprise à Mons. C'est un véritable réseau qui s'est tissé en Wallonie au service de l'innovation et de la création. »

► Il n'y a pas de risque de double emploi avec ces différents organismes ?

A.F.: « Non, au contraire, il y a une complémentarité puisque la spécificité de WSL, ce sont ses compétences dans les dossiers de très haute technologie. »

Reconnaissance américaine et européenne

► Notamment dans le domaine spatial, l'incubateur wallon fait même, paraît-il, figure de précurseur.

A.F.: « On peut en effet dire que nous sommes à l'origine du réseau d'incubation dans le secteur spatial en Europe et nous avons d'ailleurs reçu le label ESA (Agence spatiale européenne) en 2001. En 2005, WSL a été reconnu par les Américains meilleur incubateur hors USA et a obtenu le label INBIA (International Business Innovation Association) et en 2007, nous avons été élus meilleur incubateur européen. »

“ En 2005, WSL a été reconnu par les Américains meilleur incubateur hors USA ».

► Le bilan est donc positif après 15 années de fonctionnement ?

A.F.: « Au départ, l'objectif était de créer quatre spin-off par an. Nous sommes au-delà, avec 65 sociétés en partenariat : 24 à Liège, 18 dans le Hainaut, 12 dans le Brabant wallon et 11 en province de Luxembourg. La proportion est à peu près de 2/3 de start-up et 1/3 de spin-off. Un quart de ces jeunes entreprises a des filiales à l'étranger, principalement aux Etats-Unis, en France, en Angleterre et à Hong-Kong. WSL, c'est tout sauf un repli sur soi... »

De 9 à 546 emplois en 15 ans

► Malheureusement, ces start-up et ces spin-off, cela ne représente pas des milliers emplois.

A.F.: « Ce sont de jeunes et petites entreprises où l'emploi est forcément limité. Le bilan à ce sujet est de 546 emplois créés entre 2000 et mi-2015. Mais d'autres chiffres sont encourageants avec un taux de survie après cinq ans de 95 % et un taux de création d'emploi annuel de 11 % alors qu'il n'est que de 1 % dans les autres entreprises wallonnes. En fait, il faut voir le WSL comme une entreprise unique. Si nous n'avions qu'un seul site d'exploitation, ce site occuperait une superficie de 26.000 m² et envisagerait de s'étendre sur 8.000 m² supplémentaires dans les trois prochaines années. Une entreprise qui passe de 9 emplois à près de 550 en 15 ans, ce n'est pas si mal ! Les « yaka-faut qu'on », c'est parfois irritant... »

► Au-delà de l'emploi proprement dit, le WSL a sans doute aussi un rôle d'animateur de l'activité économique en Wallonie ?

A.F.: « Exactement ! Ancrer la Wallonie dans le secteur des hautes technologies les plus pointues, c'est très important pour la réputation de la Région car cela lui donne une image de modernité et d'innovation, différente de celle, véhiculée depuis plusieurs décennies, de vieille région industrielle en déclin. Cet impact-là est difficilement quantifiable mais il est loin d'être négligeable. Nous avons aussi évolué en 15 ans. Aujourd'hui, nous développons des contacts avec

les grands groupes industriels. Avec un double objectif : promouvoir les start-up auprès des grandes entreprises ayant accès à un marché mondial et, d'autre part, offrir à ces multinationales une structure externe d'incubation pour leurs propres projets. Nous avons signé récemment un partenariat avec ENGIE (le nouveau nom du groupe GDF-Suez, ndr) et nous sommes en contact avec la SONACA, AGC, Ericsson, P&G et Prayon. L'incubateur WSL accueille aussi désormais des étudiants-entrepreneurs qui ne doivent pas attendre la fin de leurs études pour concrétiser leur projet. Cela a déjà permis la création récente d'une spin-off à Mons et de deux autres à Liège. Il faut rendre aux jeunes à la fois le goût des études d'ingénieur et du risque d'entreprendre. »

Manque d'investissements privés

► Justement, parlons de l'avenir de la Wallonie, comment l'appréhendez-vous ?

A.F.: « Je le vois évidemment d'abord à travers le prisme de WSL. Je peux vous dire qu'il y a beaucoup de projets innovants. Nous en sommes à 90 sociétés et projets en partenariat depuis la création de WSL et 50 sont actuellement en cours d'analyse. Il y a beaucoup de bonnes idées, l'envie de créer et de faire des choses. C'est incontestablement le fruit des outils qui ont été mis en place par les autorités régionales. Ce qui est aussi positif, c'est le regroupement de tous les acteurs de l'accompagnement économique au sein d'un seul organisme, l'AEI, l'Agence de l'Entreprise et de l'Innovation. Un guichet unique, cela va faciliter la tâche de tous ceux qui veulent entreprendre et créer leur propre société. Mais il reste du chemin à parcourir. La croissance des PME est encore trop faible. Cela est dû d'une part à la mentalité des chefs d'entreprise qui souvent – pas tous – n'ont pas envie de trop grandir et d'autre part au fait que le financement privé n'aide pas suffisamment les petites entreprises à se développer. Il faut du temps pour reconstruire un tissu industriel performant et inventer un nouvel avenir... »



© Jonathan Berger

VIN DE LIÈGE: RENAISSANCE D'UN



© Jonathan Berger

À Liège, on est capable de produire de grandes bières mais aussi des vins de qualité. Bénéficiant d'une exposition favorable aux rayons du soleil, les coteaux mosans ont longtemps été reconnus comme une zone propice à la culture de la vigne. Outre ces heures d'ensoleillement, les viticulteurs locaux pouvaient s'appuyer sur un sous-sol calcaire, comparable à celui que l'on retrouve dans le Val de Loire ou en Champagne.



© Jonathan Berger

Certains l'ont peut-être oublié. Liège, à l'instar d'autres villes belges, a connu une production viticole florissante. Un passé que la coopérative Vin de Liège s'attelle aujourd'hui à faire revivre. En cet automne 2015, elle procédait aux vendanges de ses parcelles. Le fruit de ce travail permettra la production de 65.000 bouteilles.

PASSÉ VITICOLE

CÉLINE LÉONARD - © PHOTOS: JONATHAN BERGER



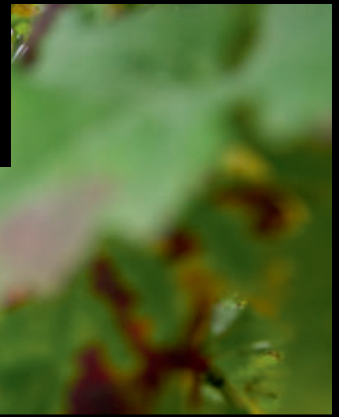
© Jonathan Berger



© Jonathan Berger

Ce patrimoine naturel peut aujourd'hui à nouveau s'exprimer au travers de Vin de Liège. Entre 2012 et 2014, cette coopérative a réimplanté 12 hectares de vigne en région liégeoise. Six cépages choisis pour leur caractère résistant ont ainsi été plantés, quatre blancs (Johanniter, Solaris, Souvignier gris, Muscaris) et deux rouges (Cabernet Cortis et Pinotin).

Pour mener à bien ses vendanges, Vin de Liège a besoin d'une main d'œuvre importante. Dans une optique de qualité, toutes les parcelles sont en effet vendangées à la main. Le meilleur moyen de ne conserver que les grappes parfaitement saines et d'assurer des conditions optimales de vinification.



© Jonathan Berger



© Jonathan Berger



© Jonathan Berger



© Jonathan Berger



© Jonathan Berger



© Jonathan Berger



© Jonathan Berger



© Jonathan Berger



© Jonathan Berger



© Jonathan Berger

Réalisées à l'automne 2014, les premières vendanges avaient permis la production de 20.000 bouteilles de vin. Les 70.000 kilos de raisins récoltés cette année devraient permettre l'élaboration de 65.000 bouteilles. A terme, Vin de Liège espère produire plus de 100.000 bouteilles par an.



© Jonathan Berger



© Jonathan Berger

Spécialement pensé pour la production de vin, un nouveau chai a été construit l'an dernier et finalisé cette année.

Cinq années après sa création, Vin de Liège est en passe de réussir son pari: devenir un domaine viticole de référence dans notre pays. Un projet économique d'envergure bâti sur un engagement social et un respect environnemental.

VIN DE LIÈGE

Rue Fragnay n°64 à 4682 Heure-le-Romain
Tél.: 04/344.0014 - info@vindeliège.be - www.vindeliège.be

La connaissance de soi : premier facteur de succès dans la recherche d'un emploi



La connaissance de soi, l'utilisation de réseaux diversifiés, l'effort investi dans la recherche et la confiance en soi sont les facteurs de succès dans la recherche d'un emploi selon une enquête menée par le département Psychologie du travail de la KUL auprès de 815 personnes entrées dans un parcours d'outplacement. Mais de cette enquête démontrant que 36 ans est l'âge moyen à partir duquel le sentiment d'employabilité diminue, il ressort aussi que les personnes qui ont défini leurs points forts/points faibles et les critères recherchés dans leur nouvelle fonction multiplient par quatre les chances de trouver un emploi duquel ils seront satisfaits.

Agoria lance le Tax Shift Calculator

Sur www.taxshiftcalculator.be, chaque entreprise peut savoir quel sera l'effet du glissement fiscal sur son coût salarial dans les prochaines années. En effet, cet outil développé par Agoria calcule le pourcentage de diminution du coût salarial total de l'entreprise par rapport à celui d'aujourd'hui (2015) jusqu'en 2020. À noter que l'impact intermédiaire sur le budget de l'entreprise est également chiffré. L'utilisation de ce calculateur est ouverte à tous, sans enregistrement préalable.

Trois projets soutenus par Wagrallim

Dans le cadre du 13^e appel à projets des Pôles, les projets Adipostop pour lutter contre le développement des maladies cardiovasculaires, BoulpatMobil! pour assurer la formation dans les métiers de la boulangerie-pâtisserie et Food Management pour faire monter l'innovation dans l'ordre des priorités des entreprises du secteur agro-industriel wallon, seront soutenus par le Pôle de Compétitivité de l'agro-industrie (Wagrallim) créé pour renforcer la compétitivité des entreprises, accroître l'activité et l'emploi du secteur.

Retour de la croissance dans les entreprises technologiques

La fédération de l'industrie technologique Agoria table sur une croissance d'1,5 % pour cette année 2015 ainsi que la création de 10.000 nouveaux emplois à l'horizon 2020, « *ce, si nous parvenons à réduire progressivement encore plus le handicap salarial* » note Marc Lambotte, son CEO. Et d'ajouter que « *si le gouvernement venait à prendre des mesures supplémentaires dans des dossiers comme la modernisation de la loi sur la compétitivité de 1996 et une plus grande flexibilité du marché du travail, encore plus d'emplois pourraient être créés. Quoi qu'il en soit, les chiffres pour 2016 indiquent déjà un regain d'intérêt pour notre pays.* »

Bien-être au travail et droit pénal

En publiant en 344 pages la seconde édition « Bien-être au travail et droit pénal », la maison d'édition Anthemis retrace, d'une part, l'évolution de la législation sécuritaire depuis le Règlement général sur la protection du travail jusqu'aux adaptations les plus récentes figurant dans le Code sur le bien-être au travail et traite, d'autre part, de la jurisprudence rendue en cas d'accident du travail ou d'infraction à la réglementation sur le bien-être au travail. Mais l'ouvrage aborde aussi des infractions en matière de sécurité au travail qui ont donné lieu à des poursuites judiciaires et propose un relevé chronologique des peines prononcées par les juridictions répressives - 010/42.02.90 - www.anthemis.be.





Imaginez un produit alimentaire grâce au Trophée Fevia Wallonie 2016



Le Trophée Fevia Wallonie 2016 vise à créer un produit alimentaire solide ou liquide pour la production industrielle et/ou à haut potentiel commercial. Le concours s'adresse à toutes les écoles de l'enseignement secondaire en Fédération Wallonie-Bruxelles. Les projets doivent être envoyés par courrier

postal (Fevia Wallonie, Avenue des Arts, 43, à 1040 Bruxelles) à l'attention d'Anne Reul et par e-mail, à mk@fevia.be à l'attention de Maryse Kolebacki. Ne peuvent être oubliés dans les dossiers de candidature : la recette, le goût, l'odeur, l'aspect, la possibilité de production industrielle, l'emballage, le marketing et la vente au consommateur en magasin
Inscription : de 1 à 3 équipes par école au maximum composées de 2 à 8 élèves - Tél. : 02/413.32.35 - www.feviatrophies.be

Indépendant: nouveau dispositif pour l'aidant proche

Le travailleur indépendant qui est amené à cesser temporairement ou à réduire son activité pour prendre soin ou être aux côtés d'un membre de sa famille jusqu'au 2^e degré ou d'un membre de son ménage gravement malade ainsi que l'indépendant qui est amené à devoir être présent aux côtés d'un enfant ou d'un jeune handicapé de moins de 25 ans, peuvent bénéficier du statut d'aidant proche depuis le 1^{er} octobre 2015. Celui-ci prévoit une indemnité de 1.070,94 € (montant de la pension minimum d'un indépendant isolé), une dispense de paiement des cotisations sociales ainsi qu'assimilation pour tous les droits sociaux, y compris les droits de pension, pendant la période concernée. Attention, ce dispositif s'applique pendant maximum 6 mois par demande et maximum 12 mois sur l'ensemble de la carrière.

Première double transaction dans le cadre du Plan Juncker

Le Fonds européen d'investissement (FEI) et la Société wallonne de financement et de garantie des petites et moyennes entreprises (Sowalfin) ont signé les deux premiers accords de garantie InnovFin - pour des entreprises innovantes - et Cosme en Belgique - pour des entreprises wallonnes qui ont plus difficilement accès au financement -, bénéficiant du support du Fonds européen pour les investissements stratégiques (EFSI). Grâce à ces accords, plus de 600 PME wallonnes pourront accéder à de nouveaux financements de l'ordre de 145 millions d'euros. Toute entreprise souhaitant bénéficier de financements sous Cosme et/ou InnovFin peut contacter la Sowalfin, via le site Internet : www.sowalfin.be ou l'email : info@sowalfin.be.

La voie électronique obligatoire pour les déclarations de risque social

Le canal électronique deviendra graduellement obligatoire pour effectuer, à partir du 1^{er} janvier 2016, une déclaration de risque social (DRS) pour le secteur chômage, accident du travail ou maladie. En effet, devront être remplacés par des déclarations électroniques, les formulaires papier suivants : le C3.2-employeur (certificat de chômage temporaire), le C131B (travail à temps partiel) et le C78 (occupation dans une entreprise de travail adapté). Ce sera aussi le cas pour le C78-Activa ainsi que le C78.3, le C78-Sine (mesures d'activation), le C103-Vacances jeunes-employeur et enfin le C103-vacances seniors-employeur (vacances jeunes et seniors).

Digitalisation des éco-chèques en 2016

Le gouvernement fédéral prépare actuellement le passage aux éco-chèques électroniques à partir du 1^{er} janvier 2016. Dès cette date, les éco-chèques - bons de valeur pour l'achat de produits et services à caractère écologique - pourraient être commandés sur support papier ou en version électronique. Et dans ce cas, les éditeurs d'éco-chèques électroniques pourront utiliser le numéro d'identification à la sécurité sociale (Niss) des travailleurs, bénéficiaires d'éco-chèques électroniques.

EY
Building a better working world

**EY en Wallonie:
une équipe multidisciplinaire**

Audit | Comptabilité | Fiscalité | Conseils | Transactions

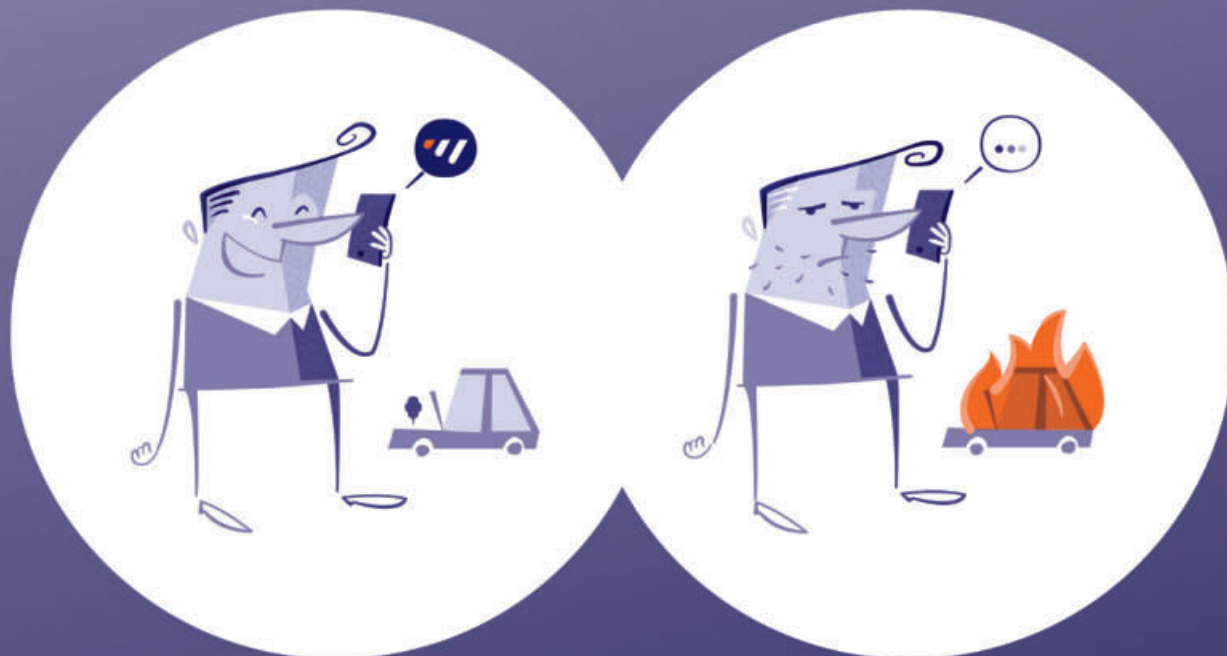
EY Wallonie vous offre un éventail de services haut de gamme notamment en matière d'audit, de comptabilité, de fiscalité, de consultation, de services juridiques et de services spécialisés.

La flexibilité de structures locales, allée à la puissance d'un réseau international, constituent les atouts incontestables d'une équipe motivée et dynamique.

Nos bureaux en Wallonie
Liège - Gosselies - Mons - Tournai
Tél: 04 273 76 00 - cathy.meuleman@be.ey.com
ey.com/be

© 2015 EY ou l'un de ses membres

TROUVEZ LES 7 DIFFÉRENCES!



Que choisissez-vous ? Le service rapide de Westlease ou celui d'une société de leasing traditionnelle ?

Nous faisons la différence.

Quelques raisons de choisir Westlease :

- une personne de contact unique
- un service sur mesure, une PME au service des PME
- une fin du contrat sans surprises
- des formules innovantes : Start2Lease & Start2Cycle

Plus d'infos sur westlease.be

TESTEZ-
NOUS!

notre approche créative. Laissez-nous vous surprendre avec

Vous voulez-être convaincu par un service qui fait la différence ? Appelez-nous au 056 36 44 44 ou par e-mail à info@westlease.be

 **westlease**
we make a difference



LES 4X4 EN 2015: PLUS DE 85.000!

À l'énoncé de quatre fois quatre, nos congénères songent illico à un mastodonte dédié au « travers tout ». Qu'ils revoient donc vite leur vision des quatre roues motrices.

BOB MONARD

Des silhouettes plus ramassées peuvent aussi être des SUV. Elles aussi avec la transmission intégrale en plus de « la traction avant ». Un affreux pléonasme car une traction arrière n'existe évidemment pas. On parle alors de propulsion lorsque la puissance passe les roues postérieures.

Comme son intitulé l'évoque, un véhicule 4x4 est équipé de quatre roues motrices. Certains sont équipés d'une transmission intégrale permanente, d'autres laissent la possibilité d'évoluer en deux roues motrices. D'abord, lorsque la configuration du terrain et les conditions climatiques ne nécessitent pas le « all wheel drive ». Ensuite, pour diminuer la consommation de carburant. Même si la concurrence des SUV se fait de plus en plus forte, ces « 4-4 » gardent pour eux la faculté d'évolution hors des sentiers battus et leur résistance. Les pick-up sont les plus coriaces ambassadeurs de la catégorie. Les 86.535 immatriculations à fin septembre consacrent la suprématie du IX 35 de Hyundai (5904) devant la Nissan Qashqai (5310) et la Renault Captur (5069).

La 2008 de Peugeot (5014) et l'Opel Mokka (4940) se classent 4^e et 5^e. Les Dacia Duster (4104), la XC 60 de Volvo (3925), la Kia Sportage (3162), la VW Tiguan (2790) et la 3008 de Peugeot (1871) complètent le top ten. Quelques véhicules se distinguent par... une seule et unique immatriculation



Le Range Rover, le luxueux 4x4 britannique perpétuellement remis au goût du jour depuis 1970.

sur les neuf premiers mois : la Chevrolet Captiva, l'Infiniti QX 50, la Mitsubishi Pajero et la Nissan Pathfinder. Febiac répertorie l'immatriculation de deux Alpina XD3 et Lada Niva pour trois Dangel Partner et Suzuki Vitata. Ce segment totalise 1/3 d'essence et 2/3 de diesel. Plus quelques dizaines d'hybrides (3008) et LPG (Mokka).

À noter que les Mokka, Captur et IX 35 réalisent les meilleurs scores en eurosuper tandis que les XC 60, Duster et Qashqai s'adjugent le trio vainqueur des mazoutées.

Sûr que - fort de ses nouvelles G, GLA, GLC, GLE et GLS - Mercedes trusera rapidement les avant-postes de ce ranking...

NOUVEAUTÉS

Peugeot 308 GTi: authentique régal

Apparue voici 2 ans, la 308 GT affichait 205 ch. Ajoutez-y 65 canassons et la voici donc dopée de 270 bourrins bien au chaud sous une robe discrète. Un châssis superbe, une direction de rêve, une suspension pour un usage paisible comme sportif, un freinage mordant en diable, ... la lionne conjugue les superlatifs avec une sage assurance. Et autant de détermination.

Oui, il y a encore moyen de se faire plaisir à bord d'une compacte sûre et confortable estampillée bleu-blanc-rouge pour 36.900 euros.



La Peugeot 308 GTi: un savoureux cocktail de performances à déguster au quotidien.

Mini Clubman 2015: une Mini maximisée

Dorénavant avec quatre portières et 2 portes pour le coffre dont la capacité oscille entre 360 et 1250 litres, cette Mini accuse 4,253 m de long, 1,8 m de large et son empattement atteint 2,670 m. On pointe le frein électrique et une boîte automatique Steptronic à 8 rapports. Sous le capot, on trouve trois blocs essence de 102 à 192 ch et trois diesel de 116 à 190 ch.

Familiale arrondie et élargie, elle garde intact son ADN : une unicité de style qui ne varie pas d'un iota. Ouf ! De 21.940 à 29.790 €.



La Mini Clubman accueille très confortablement quatre personnes et leurs bagages.

Et si
vos défis
prenaient
un nouvel
envol ?



ETHIAS SERVICES

UN PARTENAIRE POUR TOUTES VOS MISSIONS
CERTIFIÉ ISAE 3402

Calcul des engagements salariaux, optimisation des coûts de pension, gestion administrative, paiement des retraites du personnel, études juridiques, rapports actuariels, audit du portefeuille d'assurances...

Autant de défis quotidiens qu'Ethias Services peut vous aider à relever.

Envie d'en savoir plus ? www.ethiasservices.be

ethias
SERVICES



Nouveau magasin de l'enseigne SCHMIDT à Waterloo

Mercredi 9 octobre s'est ouvert le nouveau magasin Schmidt de Waterloo (Chaussée de Bruxelles, 654) de 356 m² avec une surface d'exposition de 260 m² aménagée selon le nouveau concept « Home Stories » de l'enseigne proposant la cuisine et le rangement. Il est dirigé par le concessionnaire Marc Laurent.

Le réseau compte **450 centres conseil** répartis dans 25 pays. Il met l'accent sur des cuisines, salles de bains et rangements alliant **esthétique, confort et ergonomie**.

En Belgique, Schmidt compte actuellement 20 magasins (13 en Wallonie, 6 en Flandre et un à Bruxelles). Cette année a bien démarré pour l'enseigne française du groupe Salm qui, au cours des deux premiers mois de 2015, a enregistré une croissance de 10 % en France et de 11 %



pour l'ensemble de tous les pays européens par rapport à la même période de 2014.

À noter que Schmidt est le premier fabricant de mobilier de cuisine et salle de bains à

avoir obtenu la certification NF Environnement Ameublement, seul éco-label officiel qui valide la qualité environnementale des produits d'ameublement.

CASH CONVERTERS: nouvelle enseigne à Tubize

Alors qu'il fêtera ses 20 ans, l'an prochain, Cash Converters poursuit son expansion en Belgique, avec un 28^e point de vente, en Brabant wallon.

C'est à Tubize que le leader mondial australien des articles de seconde main a ouvert cette enseigne en octobre et d'autres s'annoncent encore dans notre pays.

Plus d'un million de Belges arpentent en effet régulièrement les magasins Cash Converters (7 en Hainaut, 7 à Bruxelles, 5 à Liège, un à Wavre et un à Braine-l'Alleud), vendeurs ou acheteurs.

La large gamme d'articles, l'évolution des mentalités allant vers le réemploi des produits en bon état en faisant des économies... Ces facteurs expliquent le succès des enseignes au nombre de 700 à travers le monde !...

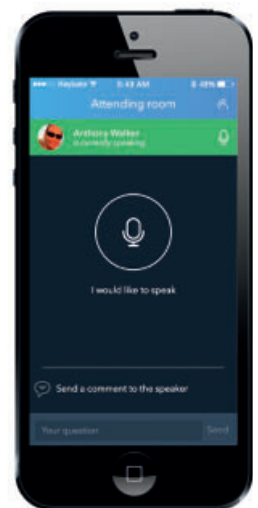
KEYBATE: ne levez plus la main pour demander la parole!

Installée à Louvain-la-Neuve, **Belighted** s'est spécialisée dans le développement d'applications web sur mesure. Au nombre de ses services : lancement de projet (réalisation du cahier des charges, analyse fonctionnelle, wireframing), développement de logiciels web sur mesure, mise à disposition de ressources en développement et en gestion de projet-conseil-formation... Développée par la société néo-louvaniste, Keybate est une **application mobile facilitant les interactions lors de réunions, conférences ou cours**.

Les participants demandent la parole en précisant le sujet de leur intervention et utilisent directement le micro de leur smartphone pour être entendus par toute l'audience via une connexion avec les enceintes de l'auditoire.

Présenté au mois d'avril **au forum Mind & Market** à Louvain-la-Neuve, le projet du « Smartphone-microphone portable » s'est encore fait remarquer au mois de septembre. En effet, la start-up qui, avec les autres « wallonnes » Ooverlab, Mydo, Boccissiomio et Tailorshot participait au concours entrepreneurial « 1,2,3 Go », ainsi que d'autres jeunes entreprises innovantes de la « Grande Région », a été retenue parmi les lauréates.

La seule de Wallonie, de surcroît, les autres étant des projets allemands et luxembourgeois. L'application Keybate qui permet au conférencier de modérer les séances de questions-réponses en identifiant la personne et le sujet de son intervention avant d'octroyer la parole est aussi intéressante en ce sens qu'elle favorise le networking. « *L'audience identifie tout de suite qui prend la parole à une conférence et peut initier une connexion sur les réseaux sociaux* » a pointé Pierre-Louis Firre, CEO.



JOURNÉE DÉCOUVERTE ENTREPRISES : ce qu'il y avait à voir en BW et en Hainaut...

Cette année, 15 entreprises du Hainaut et 10, en Brabant wallon, ont participé à la « **Journée Découverte entreprises** ». Des secrets de la fabrication des pralines, des techniques de prothèses, en passant par ceux de la conception de boîtes de vitesse automatiques et de systèmes de navigation, les visiteurs ont cette année encore beaucoup appris chez leurs hôtes. Dans tout le pays, 350 entreprises ont ouvert leurs portes. Parmi elles, 21 « starters », des entreprises de moins de 3 ans. Plus spécifiquement, sur nos Provinces : Airspace Indoor Skydiving à Gosselies (simulateur de chute libre), C Comme, à Dottignies, une chocolaterie fondée l'an passé, Rueduweb à Mont-Saint-Guibert, un modèle de partage de bureaux, Offbar-Onspace à Mont-Saint-Guibert (nouvel écosystème de start-ups) et Chocoladri, à Tubize.

Pour la 22^e édition de l'événement, les organisateurs avaient choisi la **thématique « Inventons l'avenir »** et un focus sur la bioéconomie, la production et la transformation de la biomasse, en aliments, produits et énergie.

Comme chaque année, des animations étaient réservées aux familles et la « JDE » représentait aussi une opportunité de découvrir l'entreprise de l'intérieur pour les demandeurs d'emploi...

Si certains présentaient leur entreprise de façon « classique », d'autres n'hésitaient pas à jouer la carte de l'originalité. La RueDuWeb et OnSpace, dans l'Axisparc de Mont-Saint-Guibert avaient ainsi imaginé un jeu de piste, avec des QR codes à scanner, disséminés dans les différents espaces. En répondant correctement aux questions, les joueurs accumulaient des points à échanger contre une boisson, au bar !

EN HAINAUT :

- ▶ SCHAMP ROLAND ET FILS (Marcinelle)
- ▶ AIRSPACE INDOOR SKYDIVING (Starter - Gosselies)
- ▶ BRUYERRE (Gosselies)
- ▶ CLINIQUE NOTRE-DAME DE GRACE (Gosselies)
- ▶ INFRADEL - CABINE DE SIGNALISATION ET CENTRE LOGISTIQUE D'INFRASTRUCTURE DE MONS

- ▶ CRETEUR ORTHOPEDIE (Frameries)
- ▶ MURPROTEC (Frameries)
- ▶ AW EUROPE (site de Baudour)
- ▶ LEBAILLY (Hautrage)
- ▶ C COMME (Starter-Dottignies)
- ▶ CRAS WOODSHOP (Dottignies)
- ▶ DOMAINE DE JAURIEU (Mont-De-L'Enclus)
- ▶ HUYGENS (Ladeuze)
- ▶ SOLIDARIS MONS-WALLONIE PICARDE (Frameries et Ath)

Ce que les visiteurs ont pu voir, entendre... goûter !

Schamp Roland et Fils a présenté ses maîtres boulangers-pâtisseries à l'ouvrage ; Airspace Indoor Skydiving a épaté ses visiteurs avec la chambre de vol la plus haute d'Europe (17 mètres) ; Murprotec a exposé comment détecter un problème d'humidité, a expliqué le fonctionnement d'une ventilation double-flux. Chez Lebaillly, c'est la chaîne de transformation de l'argile qu'ont pu découvrir les curieux... Bruyere a révélé qu'elle exportait dans près de 40 pays ; chez Infrabel, une cabine de signalisation très moderne, chez Creteur Orthopédie, les outils permettant à la personne à mobilité réduite d'acquiescer davantage d'autonomie ont marqué les esprits. La Clinique Notre-Dame de Grace, tout nouvel hôpital, les technologies de pointe utilisées chez AW Europe, les pralines et chamallows de C Comme, le rabotage et le sciage de bois... ont achevé de séduire les participants.



Airspace Indoor Skydiving



Murprotec



Infrabel

EN BRABANT WALLON :

- ▶ L'ART DE PRASLIN (Wavre)
- ▶ BUISSONNIERE (Wavre)
- ▶ INTERCARRO (Wavre)
- ▶ TV COM (Céroux-Mousty)
- ▶ CoRI (Limelette)
- ▶ RESIDENCE ORPEA - BONAPARTE (Waterloo)
- ▶ OFFBAR | ONSPACE (starter - Mont-Saint-Guibert)
- ▶ RUEDUWEB (starter-Mont-Saint-Guibert)
- ▶ ARGIO (Tubize)
- ▶ CHOCOLADRI (Tubize)



Praslin



Buissonnière

Comment monte-t-on des sujets (TV Com), comment se déroulent les étapes de la fabrication d'un vêtement (Buissonnière), comment taille-t-on les dalles céramiques (Intercarro), comment accueille-t-on les seniors en quartiers inter-générationnels (Résidence Orpea-Bonaparte), pourquoi la terre crue représente-t-elle un excellent matériau de construction (Argio)... Des questions qui ont trouvé des réponses en Brabant wallon.

En résumé, « le plus grand événement d'un jour en Belgique » a probablement une nouvelle fois répondu à des attentes aussi nombreuses que variées...

Le premier avion de tourisme belge et une nouvelle mentalité pour la SONACA



© Johan Dehon

Forte de son expérience et de l'expertise de ses ingénieurs qualifiés, la Sonaca a commencé à développer ce qui devrait être le premier avion de tourisme belge aux normes européennes. « Nous n'avons jamais utilisé la fibre créative de nos ingénieurs auparavant » confie Dorian Stuyts, Communication Manager de la société basée à Gosselies.

« Le projet initial était de concevoir un avion à propulsion électrique. Après avoir sondé le marché, nous avons détecté que nous pouvions répondre aux attentes d'une certaine niche. Toutefois, il s'avérait trop risqué pour nous de développer un tout nouvel avion... »

De manière à proposer un produit robuste, l'équipe projet a décidé de démarrer le développement à partir d'un produit existant dessiné et vendu sous forme de kit en Afrique du Sud par The Airplane Factory. Un partenariat a donc été créé avec cette entreprise afin de développer un nouvel avion certifié. De nombreuses améliorations en termes de structure et d'équipement sont ainsi à l'étude de manière à répondre de manière forte et fiable à la demande du marché européen. La Sonaca espère sortir son prototype l'été prochain, pour une mise en vente sur le marché européen fin 2017. Pour ce premier modèle, une motorisation thermique a été retenue, le moteur électrique nécessitant des



© Johan Dehon

batteries dont l'autonomie n'est aujourd'hui pas suffisante pour répondre à la demande du marché. Néanmoins, les ingénieurs gosseliens gardent un œil sur l'évolution de cette technologie et espèrent pouvoir équiper leur « version 2 » d'un moteur hybride.

Car la Sonaca est en effet entrée dans une nouvelle démarche, avec d'autres gros projets d'innovation, dont la conception de ce biplace de tourisme. « Nous avons adopté un changement de mentalité et, outre nos recherches sur les technologies appliquées à l'industrie aéronautique, nous souhaitons directement toucher le client final. Ce qui se traduit notamment par la conception de nouveaux produits. »

Notons également la volonté de la Sonaca de contribuer au développement des futurs avions de chasse de l'armée belge en partenariat avec le géant américain Lockheed, si celui-ci décroche évidemment le marché. Mais cette échéance est, elle, plus lointaine - 5 à 10 ans - et dépendra probablement d'une décision... du futur gouvernement.

GAËTAN DI GRAVIO

GRUPE SONACA

www.sonaca.com

SAMBRINVEST souffle ses 30 bougies!

Fin septembre, Sambrinvest fêtait ses 30 ans d'existence en conviant près de 1.000 personnes au Rockerill, à Charleroi. L'institution, qui a pour mission de soutenir l'activité économique de la région de Charleroi-Thuin, soutient financièrement ses PME depuis 1985. Constituée en pleine crise du secteur de la sidérurgie, Sambrinvest a lancé ses activités avec un capital équivalant à 25 millions d'euros. 30 ans plus tard, ce sont plus de 300 millions d'euros qui ont été investis dans des PME issues de secteurs d'activité variés.

Avec le temps, start-ups et spin-offs ont également bénéficié du soutien de Sambrinvest, qui tente désormais d'axer son action sur ces secteurs innovants et d'avenir.

Rien que sur les premiers mois de l'année 2015, ce sont près de 1.200 emplois qui ont été créés ou développés grâce à ce soutien...

GRUPE SAMBRINVEST

Tél.: 071/25.94.94 – www.sambrinvest.be

[La Cense de Lalouette]

UN LIEU CHARGÉ D'HISTOIRE pour célébrer vos événements

Ancien relais de poste construit au 18^e siècle sur la commune de Tertre (entité de Saint-Ghislain), la Cense de Lalouette connaît, après une exploitation purement horeca, une nouvelle vie depuis 2008.

HUGO LEBLUD

Ce vaste complexe historique, laissé jusque-là quelque peu en déshérence, a été repris par Geoffrey Mahieu qui, à travers sa société Efferves'cense, en a fait depuis lors un lieu devenu unique et incontournable en matière d'organisation d'événements dans un rayon de trente kilomètres.

Après avoir passé, comme il dit, « *treize années dans le pétrole* » au sein du groupe Total « *où j'ai exercé quatre métiers bien différents, dont le dernier en prise directe sur l'événementiel* », Geoffrey Mahieu décidait, à 34 ans, de changer radicalement de vie professionnelle.

Informé de la mise en vente de la Cense de Lalouette et après avoir modélisé et validé un business plan du site résolument orienté « événementiel », l'ingénieur commercial sorti en 1998 des Fucam (UCL-Mons aujourd'hui) se lançait, corps et âme, dans la grande aventure entrepreneuriale.

De gros investissements de rénovation pour la sauvegarde des bâtiments, mais également la mise en conformité (sécurité, hygiène...) des espaces d'accueil exigée pour une exploitation de type horeca, mobilisaient alors toute l'énergie de Geoffrey Mahieu.

Dès 2009, une aile de la Cense de Lalouette, avec trois salles de réception/séminaire, était ouverte. Aujourd'hui, l'offre de ce lieu unique dans la région, outre les nouvelles cuisines, est de six salles pouvant accueillir, en fonction de la configuration choisie, entre 10 et 260 personnes. Sans oublier l'aménagement, tout récent, d'un superbe gîte « *pour permettre d'étendre notre offre en proposant ce service complémentaire pour les mariages* ».

Banquet de standing

La Cense de Lalouette accueille dans ses installations à la fois des événements privés (mariages, communions, fêtes familiales...) et professionnels (séminaires, présentation de produits, clubs d'affaires, session de formation...) « *qui se complètent harmonieusement puisque la semaine est davantage réservée à une utilisation*

professionnelle et le week-end aux événements familiaux » souligne Geoffrey Mahieu.

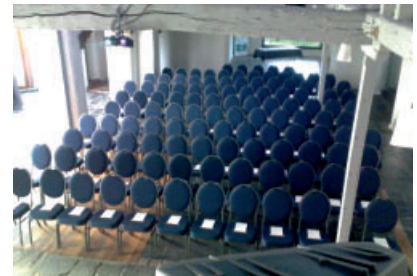
Pour les événements professionnels, l'offre est très complète dans le créneau exigeant que s'est fixé l'exploitant, à savoir « **l'organisation de A à Z de l'événement BtoB** ». « **Occupez-vous de votre core-business nous gérons le reste** » !

Les devis proposés incluent, au choix du client, la mise à disposition de la salle, le traiteur, le personnel, le DJ ou encore le « maître de cérémonie » que joue volontiers Geoffrey Mahieu, sans oublier le nouveau gîte.

« *Ce que nos clients apprécient, sociétés ou familles, c'est l'authenticité des lieux, le cadre qu'offre cet ancien relais de poste, le fait de vivre quelques heures dans un environnement*



© Revez l'image



préservé, totalement inhabituel » insiste Geoffrey Mahieu.

Créateur d'événements

Le succès de son projet, Geoffrey Mahieu le doit aussi à sa grande créativité.

Ainsi il suggère, pour les jeunes couples qui vont s'unir, de faire, avec leurs proches, une « répétition générale » ou un « faux mariage » afin qu'ils puissent vivre ensuite, en toute décontraction, leur « vrai mariage ».

La Cense de Lalouette organise enfin, initiative tout aussi originale, des « Wedding Revival » (la 1^{re} fois en mai dernier avec quinze couples) où ici, quelques années après, il s'agit de (faire) revivre une nouvelle fois le grand événement ! Des initiatives qui, par leur grande originalité, ont à chaque fois rencontré un très vif succès.



CENSE DE LALOUPETTE

Efferves'cense sprl - Route/Rue de Tournai, 188 à 7333 Tertre
GSM : 0475/36.60.09 - www.censedelalouette.be



[DHK]

Une offre combinée unique en produits semi-finis en aluminium et plastique

Implantée d'abord à Gilly puis ensuite à Châtelineau sur près de 6.500 m², la société DHK, que dirigent Philippe et Thierry Dubois en qualité d'administrateurs délégués est, par son assortiment, d'une grande singularité à l'échelle du pays et même de l'Europe!

HUGO LEBLUD

En effet, précise Philippe Dubois « *il est quasiment impossible de trouver, sur un même espace de vente, un assortiment aussi vaste et par ailleurs très complémentaire, de produits semi-finis (cornières, plats, tubes carrés...) en aluminium et en plastique, en ce compris le plexiglas* ».

Difficile en effet pour un professionnel de la menuiserie, de l'industrie, de la maintenance, de la construction ou toute société active dans la conception ou le placement de vérandas, d'enseignes publicitaires... de ne pas trouver à Châtelineau le produit qui correspond le mieux à l'utilisation recherchée.

Au-delà des fournitures de base, DHK met à la disposition de ses clients une large palette d'accessoires comme des caoutchoucs, des colles, des membranes d'étanchéité, etc.

À épinglez aussi **un département spécialisé dans le plexiglas** capable de fabriquer, dans ce matériau, des articles de toute nature (présentoirs, tables basses...) demandés par les clients.



Sur mesure

DHK, outre les produits en stock, dispose d'une série d'outils pour proposer à ses clients **des solutions toujours sur mesure**.

Ainsi dans ses vastes ateliers en bordure immédiate du grand ring de Charleroi, DHK aligne des machines de découpe, de pliage, de laquage, de fraisage, de rainurage ou encore de collage qui devraient pouvoir satisfaire les clients les plus exigeants.

Avec un peu moins de cinquante personnes occupées, DHK met à disposition de sa clientèle une flotte propre de neuf véhicules qui assure, très régulièrement, des livraisons sur tout le territoire belge.

L'an dernier, cette société carolo, fondée en 1983 par les parents de Philippe et Thierry Dubois, a réalisé un chiffre d'affaires, en progression constante, de l'ordre de 11 millions EUR.

“ DHK, outre ses produits en stock, peut proposer du sur-mesure à ses clients...”

Ces ventes sont réalisées à près de 90 % avec des clients belges, la répartition entre les deux grandes familles de produits s'opérant, à quelque 60 %, au bénéfice de l'aluminium.

Un e-commerce maîtrisé

Soucieux de suivre au plus près les tendances de vente du marché, DHK ss'est lancé, voici cinq ans, dans l'e-commerce.

« *Un site internet, totalement sécurisé, que nous avons développé avec nos propres ressources et qui assure déjà aujourd'hui près de 10 % de notre chiffre d'affaires* » précise Philippe Dubois. Un dispositif « e-commerce » qui exige, préalablement à toute commande, que le client soit enregistré « pour éviter des clients non agréés ». Aujourd'hui, des centaines de clients fidélisés à DHK utilisent les facilités de l'e-commerce qui permettent de commander en ligne, 24h sur 24 et 7 jours sur 7.

DHK SA

Rue de Wallonie, 3 à 6200 Châtelineau Tél. : 071/24.33.50 - www.dhk.be



[Vanuxeem]

Ploegsteert, en français, la QUEUE DE CHARRUE

Lorsque l'entreprise voit le jour en 1906, les étiquettes de sa production portent la mention « Recommandé par le corps médical ». Aujourd'hui, la société centenaire, 100 % familiale, sans actionnariat étranger distribue 950 bières et brasse la sienne, La Queue de Charrue. Installé à Comines, sur un axe stratégique puisque frontalier, Vanuxeem emploie 108 personnes et continue de s'agrandir.

CAMILLE DESAUVAGE

L'histoire commence en 1906 avec le rachat de la Brasserie Gillebert par Henri et Gaston Vanuxeem. À l'époque, la production est classique : bière de table, pils et quelques bières à la mode. Au fil des ans, les installations deviennent vétustes et l'activité s'oriente vers la distribution. Pascal Hugue, Responsable Export explique : « Si au début de VANUXEEM, on livrait en charrette tirée par des chevaux, on est vite passé aux camions, plus rapides et cadrant mieux avec l'évolution du marché. En 1986, avec l'arrivée des petits-fils, Arnaud et Alexandre, à la tête de l'activité, VANUXEEM va se faire connaître partout dans le monde. »

Diversification

Les jeunes entrepreneurs ouvrent un magasin de vente de bières spéciales qui s'ajoute à la distribution. Bien vite, les Français, tout proches, seront nombreux à venir s'approvisionner dans le point de vente qui deviendra rapidement trop petit. « C'est à partir de cette demande que surgit l'idée de construire un véritable drinks. 1986, déclarée année de la bière, donnera ensuite l'envie à Alexandre et Arnaud de brasser à nouveau leur propre bière. C'est ainsi que naît la Queue de Charrue (Ploegsteert en néerlandais), une brune au goût agréable. Ils trouveront la recette dans un tiroir du bureau de leur grand-mère. » Aujourd'hui, la Queue de charrue compte 5 bières : la Blonde, la Brune, l'Ambrée, la Triple et la Rouge. 13.000 hl sont produits chaque année.

On trade et Off trade

L'activité de l'entreprise se décline sur 4 secteurs : la brasserie bien sûr, mais aussi l'Horeca, la distribution et l'exportation. « Nous livrons bien évidemment un peu partout en Belgique. Nous



Les livraisons de bières, il y a quelques décennies.

fournissons 960 cafés auxquels nous proposons une gamme complète : bières, soft, vins, spiritueux... Chaque région a ses spécificités. En Flandre, on consomme plus de bières spéciales. En Wallonie, c'est la pils qui a la cote mais la demande en bières régionales ne cesse de croître. En été, nos livraisons s'accroissent. Déguster une bonne bière face à la mer est toujours un plaisir. » Autre département, celui du commerce avec les supermarchés. « Pour les petits producteurs, travailler avec nous qui traitons avec de grandes enseignes, c'est une aubaine. Nous rendons leurs bières accessibles au plus grand nombre en les valorisant directement auprès des enseignes nationales. Pas de semaines interminables de négociations, moins de frais fixes ; ils peuvent se concentrer sur leur brassage. »

Jusqu'en Martinique...

Aujourd'hui, Vanuxeem est connu internationalement. « Nous sommes bien implantés sur divers marchés, tant européens que mondiaux. Récemment, nous avons expédié des bières spéciales vers le Burundi, le Brésil ou encore au Laos. Le marché asiatique est en forte progression et nos envois au Vietnam augmentent en flèche. Puisqu'il n'existe pas d'embargo sur la bière, nous sommes en contact avec



La Triple vient d'être récompensée d'une médaille d'argent au World Beer Awards.

la Russie également, mais les tensions avec l'Europe se font ressentir et le marché est encore un peu frileux. »

Récompenses

Depuis 2010, Vanuxeem a été mis à l'honneur quatre fois par le prix Trends Gazelle. Sur le plan international, l'entreprise a également été récompensée. Récemment, les WORLD BEER AWARDS ont décerné plusieurs prix à la société cominoise. Cette compétition récompense les meilleures bières au monde au terme d'un concours de dégustation par style. Pour sa première participation, La Queue de Charrue Triple a reçu une médaille d'argent, alors que l'Ambrée et la Rouge ont été médaillées de bronze. Si le savoir-faire belge se déguste avec modération, il n'en reste pas moins un réel plaisir pour les papilles du monde entier.



Les USA se sont inspirés des typologies des bières belges. Nos brasseurs ne doivent donc pas s'asseoir sur leurs lauriers s'ils veulent conserver les meilleurs produits au monde. »

VANUXEEM

Rue d'Armentières, 150 à 7782 Ploegsteert
Tél. : 056/58.89.23 - www.vanuxeem.com

[Axa Belgium]

Statut ouvrier/employé: AXA ÉPAULE LES DRH

Le sujet a fait l'objet de tant de communications et de conférences qu'on ne sait plus à quoi s'en tenir... Quel est l'impact de l'harmonisation des statuts en matière de plans de pension complémentaire? À quoi faut-il faire attention? Puisque les démarches seront nombreuses lors des 10 prochaines années, AXA BELGIUM accompagne et éclaire les responsables en ressources humaines.

CAMILLE DESAUVAGE

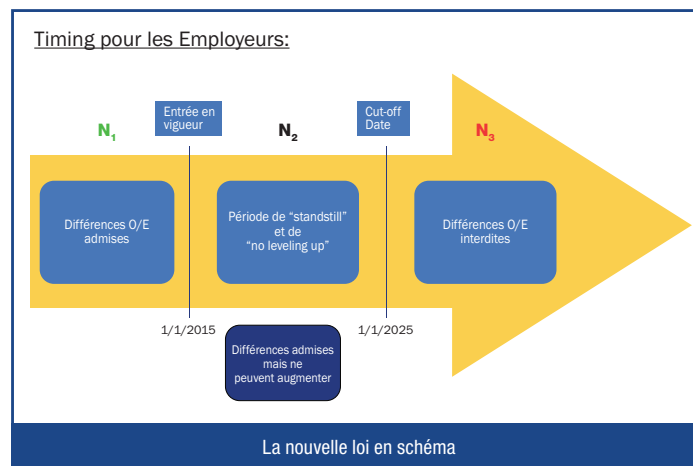
Marie-Pierre Lienart est spécialiste en assurance de groupe pour AXA BELGIUM. Elle travaille essentiellement sur le terrain et connaît donc bien les questions des DRH concernant l'actualité et particulièrement, l'harmonisation des statuts en matière de plan de pension complémentaire. En effet, la loi du 5 mai 2014 a fixé un nouveau cadre légal en vue de la suppression progressive des différences de traitement entre ouvriers et employés, en ce compris les pensions complémentaires.

Que dit la loi?

Elle commente: « À partir du 1^{er} janvier 2015, si les différences ouvriers/employés introduites auparavant restent admises, elles ne peuvent plus être accrues... Les nouveaux entrants peuvent continuer à être affiliés aux plans existants, même si ces plans sont différents. Par contre, l'instauration d'un nouveau plan qui creuserait les différences entre les ouvriers et les employés est interdite. On ne peut adapter un plan de pension existant ou créer un nouveau plan de pension qui vise les ouvriers ou les employés que dans le but de diminuer les différences. De la sorte, on entame alors un « trajet d'harmonisation » tel que le prévoit la loi. Ce trajet peut comporter plusieurs étapes dans le temps avec négociations, mais est censé aboutir à une harmonisation ouvriers/employés en 2025. »

Et en pratique?

2015 est en réalité une année charnière à partir de laquelle, s'il y a des différences, un trajet d'harmonisation doit être entamé pour



être finalisé en 2025. « Ainsi, pour les plans de prévoyance, j'attire l'attention sur la notion de « catégorie » particulièrement sensible. En effet, sa définition ne peut en aucun cas mener à la conséquence que seuls les ouvriers sont exclus! (ex: Employés administratifs). Mais bien sûr, des catégories telles que: membres de la direction, cadres, équipes commerciales, travailleurs envoyés temporairement à l'étranger ou les catégories fondées à partir de l'organigramme ou des barèmes peuvent toujours être de mise. »

Par où commencer dans mon entreprise?

Puisque chaque entreprise possède ses propres spécificités, il n'est pas inutile de s'adjoindre les conseils d'un consultant spécialisé pour faire un état des lieux. Face à l'ampleur de la tâche et pour accompagner ses partenaires, AXA BELGIUM propose ce service. Marie-Pierre Lienart: « Il existe aussi des régimes sectoriels et donc la société peut, dans ce contexte, prendre plusieurs attitudes: soit attendre les décisions prises par le secteur dont elle dépend ou soit aller de l'avant et déjà aborder l'harmonisation des

statuts notamment en intégrant dans le processus ce qui existe au niveau du secteur. »

Détail important

Les coûts des plans et de l'harmonisation concernent la norme salariale qui a été fixée pour 2015-2016. « C'est l'une des difficultés de l'exercice avec pourtant une nuance de taille, puisque s'il s'agit d'un plan social, ce sera hors norme salariale. Je terminerai par un constat et un vœu... Les différences les plus criantes se

situent régulièrement dans les disparités des régimes en couvertures décès, invalidité voire soins de santé, alors que les ouvriers constituent une population davantage exposée. Il est donc souhaitable que l'harmonisation des statuts passe aussi par une harmonisation des couvertures de risque. »

Marie-Pierre Lienart,
votre interlocuteur
AXA BELGIUM
sur le terrain



AXA BELGIUM

Contactez votre courtier ou
Marie-Pierre Lienart - Tél.: 0476/75.93.04
mariepiere.lienart@axa.be
www.employeebenefits-axa.be

GARDEN PARTY: 400 chefs d'entreprise et décideurs pour la passation de pouvoir

(17/09/2015)

CAMILLE DESAUVAGE



C'est à l'occasion de sa Garden party, le jeudi 17 septembre 2015, que la CCI WAPI accueillait officiellement son nouveau président, Pierre Vandeputte. Celui-ci avait été élu à l'unanimité des votes lors du dernier C.A., pour la période de 2015-2018. Il succède ainsi à Paul Bertrand qui reste administrateur et membre du comité directeur.

Il y a 3 ans, l'objectif principal pour le comité directeur était de fédérer et d'unifier le monde économique de Wallonie picarde. Pour Paul Bertrand, désormais Past-Président, le défi a été relevé. Il explique : « Je pense que nous avons atteint cet objectif. J'en veux pour preuve les 400 chefs d'entreprises et représentants d'institutions économiques présents ce soir qui arrivent des 4 coins de la WAPI. »

Le nouveau Président

Pierre Vandeputte, 51 ans, dirige avec ses deux frères, Christian et Luc, la société mouscronnoise « Vandeputte » productrice d'huile de lin et de savon à base de graines de lin. Entreprise familiale centenaire, elle occupe quelque 230 personnes. Pierre Vandeputte est un homme de contacts qui a entamé son cursus scolaire en Flandre avant de se former au Marketing. Sportif, il a l'esprit d'équipe et le goût du challenge.



Pierre Vandeputte explique : « C'est dans la continuité que se déroule cette passation de présidence. Ce qui est avant tout souhaité, c'est encore et toujours, rassembler, fédérer, représenter au mieux l'ensemble des entreprises de la Wapi. D'Enghien à Comines, de Péruwelz à Ath, en passant bien sûr par Tournai et Mouscron. »



CONFÉRENCE AVEC le Ministre Maxime Prévot

(01/10/2015)

CAMILLE DESAUVAGE

Le jeudi 1^{er} octobre, la CCI WAPI, en partenariat avec les intercommunales IDETA et IEG, organisait une conférence/débat sur le thème : « **Croissance économique en Wallonie picarde : enjeux, défis et perspectives** » en présence de Maxime Prévot, Vice-Président et Ministre des Travaux publics, de la Santé, de l'Action sociale et du Patrimoine. Près de 90 personnes issues du milieu économique ont assisté à cette rencontre.

À l'écoute de ses entrepreneurs, la CCI Wapi a conscience que les entrepreneurs sont nombreux à vouloir s'installer ou s'étendre au sein des zones d'activités économiques. Les chefs d'entreprises sont également nombreux à venir interpellier la Chambre sur les difficultés qu'ils rencontrent. Les entrepreneurs souffrent du manque de terrains et des lenteurs de l'administration. Or, les investisseurs n'attendent pas. Cette rencontre était donc l'opportunité de connaître les positions et desseins du Ministre en charge de ces compétences.

Après une rapide présentation des activités et projets des Agences de développement territoriales par Pierre Vandewattyne et Guy Brutsaert, respectivement Directeur Général d'IDETA et IEG, le Ministre Maxime Prévot est entré directement dans le vif du sujet : « *Il faut réviser et simplifier les procédures dans leur ensemble. Elles sont, pour l'instant, trop lourdes et entravent le bon développement économique de la Wallonie.* »

La conférence s'est poursuivie par des questions-réponses entre les participants et le Ministre.



Vous souhaitez en savoir plus sur le programme du Ministre ?
Rendez-vous sur www.cciwapi.be

INFO SESSION: NOUVELLE STRUCTURE de la Direction Générale des Douanes et Accises

(08/09/2015)

À l'attention des exportateurs de sa région, la CCI du Brabant wallon a organisé une séance d'information sur la nouvelle structure des Douanes et accises.



Voici le programme que suit un auditoire attentif :

- présentation générale des nouvelles structures par Monsieur le Conseiller général B. Arnould, Manager régional de la Direction des douanes et accises à Mons
- le pilier TRACLI (Traitement Clients) et plus particulièrement le service « Gestion des clients » par Monsieur le Conseiller, Chef de service Ch. Beauchamp.

- les aspects liés au pilier BUEK (Bureau unique) et plus particulièrement la structure et les compétences des diverses composantes, l'équipe de suivi de la déclaration... par Madame le Conseiller - Inspecteur principal - N. Delestienne, responsable de la Succursale des douanes et accises d'Ottignies-Louvain-la-Neuve
- le pilier SCC (Surveillance, Contrôle et Constatations) et plus particulièrement la fonction de contact de la Chambre de Régie par Monsieur l'Attaché M. Vico.

Beaucoup de changements interviennent en ce qui concerne la localisation des bureaux que de l'organigramme. Pour nos exportateurs, il était intéressant de rencontrer les personnes clés avec qui ils ont des contacts quasi quotidiens.

Les participants sont repartis avec les coordonnées de chaque service concerné. Ceci leur permettra de s'adresser directement à la



bonne personne pour les questions relatives aux douanes : 1. les services du Manager régional de Mons, 2. La Chambre de Régie (Mons et Liège), 3. La Gestion des Clients et du Marketing à Mons, 4. Le Bureau unique (BUEK) avec la succursale à Ottignies et l'Antenne de Namur.

La CCIBW remercie l'Administration des Douanes et Accises de Mons et Ottignies pour son implication et sa contribution au succès de cette séance d'information.

Entretiens individuels avec LES ATTACHÉS DOUANIERS

(23/09/2015)



La CCI du Brabant wallon, du Hainaut et la CCI Wapi organisaient, dans les bureaux de la CCIBW, une après-midi de rendez-vous individuels avec les attachés douaniers des pays du BRICS : Isabelle Bedoyan (Brésil), Robin Machiels (Russie), Babette Desfossez (Inde), Eddy De Cuyper (Chine), Stefan Kessen (Afrique du Sud). Outre leur rôle d'assistance aux services d'enquête et de collecte de renseignements

pour déjouer les trafics illicites, les attachés douaniers sont chargés de mettre en œuvre des programmes de coopération bilatéraux, de contribuer à l'harmonisation de pratiques douanières au plan international.

Les missions économiques sont leur troisième pôle de compétence. Ils répondent aux sollicitations des opérateurs du commerce international et des particuliers... Comment régler les problèmes douaniers ? Quelles sont les réglementations douanières applicables ? Etc. Ce sont des réponses



à de telles interrogations que des représentants de diverses sociétés étaient venues chercher auprès des attachés douaniers...



Les rendez-vous individuels avec les attachés douaniers sont l'occasion pour bon nombre d'entreprises situées en BW, Hainaut et Hainaut occidental de poser des questions relatives à leurs problématiques rencontrées de manière récurrente lors de leurs opérations d'exportations vers les 5 pays émergents composant les BRICS. Grâce à l'aide précieuse de ces attachés, les flux se réalisent plus facilement à tous niveaux : administratif, logistique, juridique... »

Cocktail découverte entreprise DE LA CCIBW CHEZ « TERMICO »

(22/09/2015)



Le mardi 22 septembre, la Chambre de Commerce & d'Industrie du Brabant wallon avait organisé un « cocktail découverte entreprise » chez l'un de ses membres, dans le zoning sud de Nivelles.

Termico est le seul fabricant belge de chauffage par rayonnement. La société a été fondée en 1990 par deux ingénieurs qui se sont penchés sur des solutions de chauffage industriel. Spécialisée dans la conception, la fabrication et la distribution de divers procédés de chauffage par rayonnement, Termico permet à ses clients de réaliser des économies d'énergie par rapport

aux systèmes classiques de chauffage par air chaud (jusqu'à 70 % d'énergie en moins) ! Dans le cadre des infrastructures de l'hôte du jour, la CCIBW avait aussi invité des experts d'Electrabel à s'exprimer sur « **Les solutions pour consommer moins et réduire vos dépenses énergétiques** ».

Comment réaliser concrètement les diagnostics nécessaires ? Quelles sont les obligations légales ? De petites interventions suffiront-elles à obtenir un rendement optimal ou une rénovation majeure s'impose-t-elle ? En quoi consiste l'audit précisément ? Sous quelles conditions est-il appliqué ? furent quelques-unes des questions abordées.

Madame De Bue, Députée Sénatrice Région wallonne et Monsieur Maschietto, Mandaté de la DG de l'Énergie en Région wallonne participaient également à l'événement.

PROCHAIN COCKTAIL DÉCOUVERTE ENTREPRISE :

le 24/11/2015 chez FIB BELGIUM

Informations et inscriptions :

agenda du site internet de la ccibw :
www.ccibw.be ou auprès de Sonia Jadoul :
sonia.jadoul@ccibw.be

GROUPEMENT D'EMPLOYEURS DES CCI : séances d'informations en Brabant wallon sur ce « levier de flexibilité »

Depuis plusieurs années, le dispositif du groupement d'employeurs - remplissant toutes les conditions légales - permet à des entreprises de se regrouper pour engager ensemble un collaborateur, partageant ainsi son temps de travail et son salaire.

En dépit de son intérêt, le système des groupements d'employeurs n'avait pas encore rencontré le succès escompté dans notre pays. Afin de booster ce dispositif, le gouvernement a adopté, au mois de mai dernier, un projet de loi élargissant la formule et assouplissant certaines conditions.

« Le premier changement introduit par le législateur est que le travailleur engagé par un groupement ne doit plus obligatoirement être un demandeur d'emploi inoccupé de longue durée, explique François Hurdebise, responsable



du projet Groupement d'employeurs à la CCI Liège-Verviers Namur. *Le dispositif est désormais accessible à tous les profils, plus seulement aux travailleurs peu qualifiés et/ou difficiles à placer. Cela permettra aux sociétés de disposer de collaborateurs plus compétents et d'ainsi améliorer le service du groupement.* »

Autre changement majeur : le contrat établi entre l'entreprise et le travailleur ne doit plus nécessairement être à temps plein et à durée indéterminée.

Les avantages de ce levier de **flexibilité pour les entreprises et d'opportunité pour l'emploi** ont été présentés au mois d'octobre en Brabant wallon, lors de séances d'informations organisées par la CCIBW, en collaboration avec le Forem et les Villes, à Nivelles, Wavre, Tubize, Jodoigne.

Plus d'infos :

Sonia Jadoul (CCIBW) - Tél. : 067/89.33.31 - sonia.jadoul@ccibw.be

François Hurdebise (Chargé de projet à CCI Liège-Verviers-Namur) - Tél. : 04/341.91.75

Dragage sur la Sambre: la croisière s'amuse!

(17/09/2015)

C'est à une croisière assez particulière que 80 « passagers » de la CCI Hainaut ont pris part le 17 septembre dernier. Dans le cadre du cocktail de rentrée de la CCIH, en collaboration avec Ecoterras Groupe, ces derniers ont en effet levé l'ancre des quais, sur la Sambre, de la société farciennoise Sedisol.



PHOTOS: © AD PHOTOGRAPHY

La météo capricieuse a quelque peu privé les passagers d'un jour de pont, les confinant longtemps au cœur de la péniche « Carpe Diem » affrétée pour l'occasion. Cette proximité quelque peu forcée, loin de miner le moral des troupes a contribué à l'ambiance des plus conviviales qui régnait à bord, tandis que l'embarcation voguait au fil de l'eau. En Basse-Sambre, les participants parvenaient à une drague et pouvaient ainsi observer, du « Carpe Diem », les opérations de dragage. Ces dernières consistent à extraire des matériaux situés sur le fond de la voie navigable à l'aide de divers appareillages et machines, selon la nature des travaux à effectuer.



De retour au quai d'embarquement, nos mousses avaient l'occasion de visiter Sedisol. Cette usine qui traite et recycle les boues de dragage permettait ainsi aux participants d'approfondir encore leurs découvertes de cette activité particulière.



We care for our customers
We care for our environment
We care for our staff



Vos hôtels à Mons,
Ath, Mouscron, Menen
et Neuville-en-Ferrain (F)

Vous réunir, c'est notre plaisir !



NOS POINTS FORTS :

- Salles modulables de 2 à 400 pers.
- Infrastructures de qualité
- Situation géographique idéale et accès facile
- Restauration et logement sur place
- Excellent rapport qualité/prix



**HOTEL
DES ACACIAS**

★★★

Lille Tourcoing

+33 (0)3 20 37 89 27



**AMBASSADOR
HOTEL**

★★★★

Menen

+32 (0)56 31 32 72



**HOTEL
ALIZE**

★★★★

Mouscron

+32 (0)56 561 561



**HOTEL
HORIZON**

★★★(*)

Ath Lessines

+32 (0)68 44 51 11



**HOTEL & APARTHOTEL
CASTEAU RESORT**

★★★(*)

Mons

+32 (0)65 32 04 00



www.wecarehotels.be

**Pour cette fin d'année 2015
dites**

YES[®]
Rental

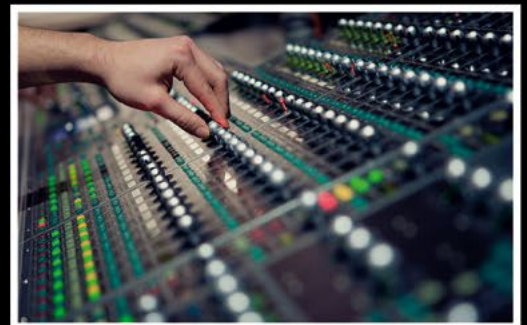
Technical events
Audio and Visual Company

**YES Rental vous propose toute une gamme
de solutions audiovisuel pour**

- **FÊTE DU PERSONNEL**
- **CÉRÉMONIE DES VŒUX**
- **FÊTE DE FIN D'ANNÉE**
- **COMITÉ D'ENTREPRISE**

**Nous pouvons répondre à tous vos besoins
techniques pour des prestations de type**

- Événement d'entreprise
- Congrès et Convention
- Salon Professionnel
- Installation fixe...
- Stand expo
- Conférence
- Party, Concert,
- Théâtre
- Plateau télé...



SUIVEZ-NOUS



YES Rental
Rue de la Paix, 24 - 26
B7500 Tournai - Belgique

Tél. +32 (0)69 78 99 30
Fax +32 (0)69 78 99 39

www.yesrental.be
info@yesrental.be